



รายงานผลการติดตามและประเมินผล  
แผนพัฒนาท้องถิ่น(พ.ศ. 2566 - 2570)  
ประจำปีงบประมาณ พ.ศ.2568

ของ

เทศบาลตำบลนาจะหลวย  
อำเภอนาจะหลวย จังหวัดอุบลราชธานี

## คำนำ

การจัดทำเอกสาร “รายงานผลการดำเนินงานตามแผนพัฒนา ประจำปีงบประมาณ พ.ศ.2568 ของเทศบาลตำบลนาจะหลวย” ฉบับนี้ มีวัตถุประสงค์เพื่อรายงานผลการติดตามจากการสำรวจความพึงพอใจของประชาชนและรายงานผลการดำเนินงาน ปีงบประมาณ พ.ศ.2568 ซึ่งเป็นขั้นตอนสำคัญที่บ่งบอกถึง การพัฒนางานทั้งผลสำเร็จตามยุทธศาสตร์ที่กำหนด แนวทางการพัฒนาและโครงการที่ดำเนินการได้จริง เพื่อนำผลการดำเนินงานไปพัฒนาองค์กร เผยแพร่ และประชาสัมพันธ์

เทศบาลตำบลนาจะหลวย หวังเป็นอย่างยิ่งว่า เอกสาร “รายงานผลการดำเนินงานตาม แผนพัฒนา ท้องถิ่น(พ.ศ.2566 – 2570) ประจำปีงบประมาณ พ.ศ. 2568 ของเทศบาลตำบลนาจะหลวย” จะเป็นประโยชน์ต่อผู้บริหารและผู้เกี่ยวข้อง เพื่อร่วมกันพัฒนาเทศบาลตำบลนาจะหลวยต่อไป

คณะกรรมการติดตามและประเมินผล

เทศบาลตำบลนาจะหลวย

## สารบัญ

	หน้า
คำนำ	2
ส่วนที่ 1	บทนำ
	4
	1.1 สภาพทั่วไป
	5 - 9
	1.2 ยุทธศาสตร์ขององค์กรปกครองส่วนท้องถิ่น
	10-22
	1.3 ความสำคัญของการติดตามและประเมินผล
	23
	1.4 วัตถุประสงค์ของการติดตามและประเมินผล
	23
	1.5 ขั้นตอนการติดตามและประเมินผล
	24
	1.6 เครื่องมือการติดตามประเมินผล
	25
	1.7 คณะกรรมการติดตามและประเมินผล
	28
ส่วนที่ 2	การติดตามและประเมินผล
	2.1 สรุปผลการติดตามและประเมินผลแผนพัฒนาท้องถิ่น(พ.ศ.2561-2565)
	29
	2.2 รายงานสรุปผลการดำเนินงาน ปีงบประมาณ พ.ศ. 2568
	30-31
	2.3 การประเมินผลสภาพทั่วไป
	32-45
ส่วนที่ 3	ผลการวิเคราะห์การติดตามและประเมินผล
	46-54
ส่วนที่ 4	สรุปผลการดำเนินงาน ข้อเสนอแนะและข้อเสนอแนะ
	55
ภาคผนวก	
	-ประกาศผลการติดตามและประเมินผลตามแผนพัฒนา

## ส่วนที่ 1

### บทนำ

โดยที่ระเบียบกระทรวงมหาดไทยว่าด้วยการจัดทำแผนพัฒนาองค์กรปกครองส่วนท้องถิ่น พ.ศ. 2548 และที่แก้ไขเพิ่มเติม(ถึงฉบับที่ 3) พ.ศ. 2561 ข้อ 3 รายงานผลและเสนอความเห็นซึ่งได้จากการติดตามประเมินผล แผนพัฒนาต่อผู้บริหารท้องถิ่นเพื่อให้ผู้บริหารท้องถิ่นเสนอต่อสภาท้องถิ่น และคณะกรรมการพัฒนาท้องถิ่น พร้อมทั้ง ประกาศผลการติดตามและประเมินผลแผนพัฒนาให้ประชาชนในท้องถิ่นทราบในที่เปิดเผยภายในสัปดาห์วันโดยอย่างน้อยปีละหนึ่งครั้งภายในเดือนธันวาคมของทุกปี ข้อ 5 ผู้บริหารท้องถิ่นเสนอผลการติดตามและประเมินผลต่อสภาท้องถิ่น และคณะกรรมการพัฒนาท้องถิ่น พร้อมทั้งประกาศผลการติดตามและประเมินผลแผนพัฒนาให้ประชาชนทราบในที่เปิดเผยภายในสัปดาห์วันนับแต่วันที่ผู้บริหารท้องถิ่นเสนอผลการติดตามและประเมินผลดังกล่าวและต้องปิดประกาศโดยเปิดเผยไม่น้อยกว่าสามสัปดาห์ โดยอย่างน้อยปีละหนึ่งครั้งภายในเดือนธันวาคมของทุกปี

“การติดตาม” (monitoring) หมายถึง กิจกรรมภายในโครงการซึ่งถูกออกแบบมา เพื่อให้ข้อมูลป้อนกลับ (feedback) เกี่ยวกับการดำเนินงานโครงการ ปัญหาที่กำลังเผชิญอยู่และประสิทธิภาพของวิธีการทำงาน หากไม่มีระบบติดตามของโครงการแล้ว ย่อมส่งผลให้เกิดความล่าช้าในการดำเนินงานให้ลุล่วงค่าใช้จ่ายโครงการสูงกว่าเกินที่กำหนดไว้ กลุ่มเป้าหมายหลักของโครงการไม่ได้รับประโยชน์หรือได้รับน้อยกว่าที่ควรจะเป็น เกิดปัญหาใน การควบคุมคุณภาพของการทำงานเสียเวลาในการตรวจสอบความขัดแย้งในการปฏิบัติงานภายในหน่วยงานหรือระหว่างงานกับกลุ่มเป้าหมายที่ได้รับประโยชน์จากโครงการ

ในส่วนของ “การประเมินผล” เป็นสิ่งหนึ่งที่สำคัญสำหรับการดำเนินการเช่นเดียวกับการติดตามเพราะผลที่ได้จากการประเมินจะใช้ในการปรับปรุง แก้ไข การขยายขอบเขต หรือการยุติการดำเนินการซึ่งขึ้นอยู่กับวัตถุประสงค์ของการประเมิน การประเมินผลแผนงานจึงเป็นสิ่งที่บ่งชี้ว่าแผนงานที่กำหนดไว้ได้มีการปฏิบัติหรือไม่ อย่างไร อันเป็นตัวชี้วัดว่าแผนหรือโครงการที่ได้ดำเนินการไปแล้วนั้นให้ผลเป็นอย่างไรนำไปสู่ความสำเร็จของแผนงานที่กำหนดไว้หรือไม่ นำไปสู่ความสำเร็จตามแผนงานที่กำหนดไว้หรือไม่ อีกทั้งการติดตามและประเมินผลยังเป็นการตรวจสอบดูว่ามีความสอดคล้องกับการใช้ทรัพยากร(งบประมาณ) เพียงใด

ซึ่งผลที่ได้จากการติดตามและประเมินผลถือเป็นข้อมูลย้อนกลับ (Feedback) ที่สามารถนำไปใช้ในการปรับปรุงและการตัดสินใจต่อไป นอกจากนี้ การประเมินผลยังถือเป็นกระบวนการตัดสินใจคุณค่าและการตัดสินใจอย่างมีหลักเกณฑ์โดยใช้ข้อมูลที่เก็บรวบรวมอย่างเป็นระบบ มีความเที่ยงตรง เป็นปรนัยเชื่อถือได้

## สภาพทั่วไป

### 1. ด้านกายภาพ

#### 1.1 ที่ตั้งของหมู่บ้านหรือชุมชนหรือตำบล

##### ความเป็นมา

เทศบาลตำบลนาจะหลวย ได้เปลี่ยนแปลงยกฐานะมาจากสุขาภิบาลตำบลนาจะหลวยตามพระราชบัญญัติเปลี่ยนแปลงฐานะของสุขาภิบาลเป็นเทศบาล พ.ศ.2542 ได้ประกาศในราชกิจจานุเบกษาฉบับกฤษฎีกา เล่ม 116 ตอนที่ 9 ก วันที่ 24 กุมภาพันธ์ 2542 มีผลบังคับใช้ในวันที่ 25 พฤษภาคม 2542 ปัจจุบันเทศบาลตำบลนาจะหลวย เป็นศูนย์กลางการบริหารราชการ การปกครอง การศึกษา การพาณิชย์กรรม การขนส่ง และการบริการต่างๆ ของอำเภอนาจะหลวย เทศบาลตำบลนาจะหลวย มีพื้นที่ทั้งหมด 8.91 ตารางกิโลเมตร (ประมาณ 5,567.75 ไร่)



#### ตราสัญลักษณ์เทศบาลตำบลนาจะหลวย

เนื่องจากอำเภอนาจะหลวย เป็นอำเภอชายแดนที่ติดต่อกับประเทศสาธารณรัฐประชาธิปไตยประชาชนลาว ลักษณะภูมิประเทศส่วนใหญ่เป็นป่า และมีภูเขาสลับซับซ้อน โดยเฉพาะอย่างยิ่ง “ภูจองนายอย” เป็นภูเขาที่อยู่ในพื้นที่ของอำเภอนาจะหลวย ชาวอำเภอนาจะหลวยจึงถือเอา “ภูจองนายอย” เป็นสัญลักษณ์ของอำเภอ ซึ่งเป็นเส้นแบ่งเขตระหว่างประเทศไทยกับประเทศสาธารณรัฐประชาธิปไตยประชาชนลาวด้วยเหตุนี้ เครื่องหมายดวงตราของเทศบาลตำบลนาจะหลวย จึงประกอบด้วยอาคารของที่ว่าการอำเภอนาจะหลวย ซึ่งหมายถึงสำนักงานเทศบาลตำบลนาจะหลวย ตั้งอยู่ ณ ที่ว่าการอำเภอนาจะหลวย (เดิม) แต่ปัจจุบันสำนักงานเทศบาลตำบลนาจะหลวยได้แยกมาตั้งสำนักงานใหม่ ส่วนภาพ “ภูจองนายอย” หมายถึง เทศบาลตำบลนาจะหลวยนี้อยู่ในอำเภอนาจะหลวย ซึ่งเป็นอำเภอชายแดนมีภูเขาลำเนาไพรเป็นอันมาก และเขตเทศบาลตำบลนาจะหลวยอยู่ติดกับเขาดังกล่าว

#### ที่ตั้งและลักษณะภูมิประเทศ

##### 1) ที่ตั้ง

เทศบาลตำบลนาจะหลวย ตั้งอยู่ในทิศตะวันออกเฉียงใต้ของอำเภอเมืองอุบลราชธานีห่างจากที่ตั้งของศาลากลางจังหวัดอุบลราชธานี ระยะทางประมาณ 110 กิโลเมตร และห่างจากกรุงเทพมหานครประมาณ 700 กิโลเมตร โดยสำนักงานเทศบาลตำบลนาจะหลวย ตั้งอยู่ที่เลขที่ 269 บ้านศรีพรหม หมู่ที่ 10 ถนนวิสุตโรยธาภิบาล ตำบลนาจะหลวย อำเภอนาจะหลวย จังหวัดอุบลราชธานีมีอาณาเขตติดต่อดังนี้

##### ทิศเหนือ

ตั้งแต่หลักเขตที่ 1 ซึ่งตั้งอยู่ริมฝั่งห้วยโลก ฝั่งใต้ตรงระยะจากศูนย์กลางทางหลวงจังหวัดหมายเลข 2248 ตอนนาจะหลวย - บุณฑริก วัดจากสะพานข้ามห้วยโลกไปตามริมห้วยโลกฝั่งใต้ไปทางทิศตะวันตกระยะ 800 เมตร เป็นเส้นเลียบริมห้วยโลกฝั่งใต้ทางไปทิศตะวันออกเฉียงเหนือถึงหลักเขตที่ 2 ซึ่งตั้งอยู่ปากห้วยโลกน้อยฝั่งใต้

### ทิศตะวันออก

จากหลักเขตที่ 2 เป็นเส้นขนานระยะ 1,130 เมตร กับถนนวิเชียรพักตะวันออกลงมาทิศตะวันตกเฉียงใต้หลักเขตที่ 3 ซึ่งตั้งอยู่ห่างจากซอยจัดสรร 3 ลงมาทางใต้ระยะ 400 เมตร

### ทิศใต้

จากหลักเขตที่ 3 เป็นเส้นขนานระยะ 400 เมตร กับซอยจัดสรร 3 ฟากไปทางทิศตะวันตกเฉียงเหนือผ่านถนนทางหลวงจังหวัดหมายเลข 2248 ตอนนาจะหลวย - บุญทริกถึงหลักเขตที่ 4 ซึ่งตั้งอยู่ห่างจากศูนย์กลางทางหลวงจังหวัดหมายเลข 2248 ตอนนาจะหลวย - บุญทริก ไปทางทิศตะวันตกเฉียงเหนือระยะ 1,170 เมตร

### ทิศตะวันตก

จากหลักเขตที่ 4 เป็นเส้นตรงไปทางทิศตะวันออกเฉียงเหนือไปบรรจบหลักเขตที่ 1



## 1.2 ลักษณะภูมิประเทศ

### ลักษณะภูมิประเทศทั่วไป

ในชุมชนเทศบาลตำบลนาจะหลวย ตามลักษณะธรณีสัณฐานเทศบาลตำบลนาจะหลวยตั้งอยู่ที่ตอน(Middle Terrace)เหมาะกับการตั้งชุมชนแต่จะมีปัญหาการระบายน้ำเสียจากการขยายตัวของชุมชนและน้ำเสียจากตลาดสด ลักษณะของดินส่วนใหญ่เป็นดินร่วนปนทราย ปริมาณน้ำฝนโดยเฉลี่ย ประมาณ 1,700 ล้านลบ.ม./ปี พื้นที่กลางตัวอำเภอนาจะหลวยเป็นแอ่งกระทะมีความสูงเฉลี่ยจากระดับน้ำทะเลปานกลางประมาณ 623.2 ฟุต

### สภาพภูมิประเทศในปัจจุบัน

-ทางตอนเหนือของทางหลวงหมายเลข 2248 มีสภาพพื้นที่ราบสูงถึงลูกคลื่นตลอดบริเวณนี้อยู่ในเขตปฏิรูปที่ดินเพื่อการเกษตร ทำไร่ ทำสวน

-ทางตอนใต้ของทางหลวงหมายเลข 2248 มีสภาพเป็นพื้นที่ลาดชันมากเป็นเนินเขาหรือเทือกเขาต่าง ๆ ซึ่งมีพื้นที่ติดต่อกับเขตอุทยานแห่งชาติภูจอง-นายอย

## 1.3 ลักษณะภูมิอากาศ

เป็นแบบมรสุมเมืองร้อนแบ่งเป็น 3 ฤดูกาล

ลักษณะภูมิอากาศในเขตเทศบาลตำบลนาจะหลวยมีลักษณะภูมิอากาศแบบร้อนชื้นสลับแล้ง (Tropical wet and dry climate ) หรือภูมิอากาศแบบทุ่งหญ้าเมืองร้อนหรือทุ่งหญ้าซาวันนา (Tropical Savanna) อยู่ภายใต้เขตมรสุม ซึ่งมีลักษณะแนวที่ตั้งลมมรสุมมวลอากาศเย็น และมีทิศทางพายุหมุนเขตร้อนซึ่งส่วนใหญ่เป็นพายุดีเปรสชัน เป็นปัจจัยที่มีอิทธิพลต่อลักษณะภูมิอากาศ

ลักษณะฤดูกาลจำแนกตามภูมิศาสตร์และภูมิภาคประกอบด้วย 3 ฤดู คือ

(1)ฤดูร้อน เป็นช่วงที่มีปริมาณไอน้ำในอากาศน้อยจึงทำให้อากาศมีอุณหภูมิสูงตั้งแต่ปลายเดือนกุมภาพันธ์ – เดือนพฤษภาคม เนื่องจากได้รับอิทธิพลจากพลังงานความร้อนจากดวงอาทิตย์สูง พื้นที่เขตเทศบาลตำบลนาจะหลวยจึงมักประสบปัญหาภัยแล้งในห้วงนี้

(2)ฤดูฝน เนื่องจากอิทธิพลของร่องมรสุมที่เคลื่อนตัวตามแนวเส้นที่ตั้งฉากประมาณ 2-3 สัปดาห์ ประกอบอิทธิพลของมรสุมตะวันตกเฉียงใต้และพายุดีเปรสชันทำให้ได้รับปริมาณน้ำฝนที่ตกตั้งแต่เดือนพฤษภาคม – เดือนตุลาคม และจะมีฝนตกหนักในช่วงเดือนสิงหาคม – เดือนกันยายน

(3)ฤดูหนาว อากาศค่อนข้างหนาวเย็น เนื่องจากอิทธิพลของลมมรสุมตะวันออกเฉียงเหนือที่พัดผ่านมาทางประเทศเวียดนามและประเทศจีนพื้นที่เขตเทศบาลตำบลนาจะหลวยจึงมักประสบปัญหาภัยหนาวในห้วงนี้

## 1.4 ลักษณะของดิน

ลักษณะของดินภายในเขตเทศบาลตำบลนาจะหลวยส่วนใหญ่เป็นดินร่วนปนทราย เหมาะสมกับการทำการเกษตรแบบผสมผสาน

## 1.5 ลักษณะของแหล่งน้ำ

### แหล่งน้ำที่สำคัญ

เทศบาลตำบลนาจะหลวยมีพื้นที่ชลประทาน ได้แก่ลำน้ำห้วยโลก ลำน้ำห้วยชัน และลำน้ำร่องแทน ไหลผ่านเขตเทศบาลตำบลนาจะหลวย

- ลำน้ำห้วยโลกอยู่บริเวณทิศเหนือ ทิศทางน้ำไหลไปทางทิศตะวันออกเฉียงเหนือ คงสภาพน้ำไหลตลอดปีโดยเทศบาลตำบลนาจะหลวยใช้น้ำจากลำน้ำห้วยโลกในการผลิตน้ำประปาซึ่งเป็นแหล่งน้ำจัดที่สำคัญของเทศบาล มีอ่างเก็บน้ำห้วยโลกที่คอยรองรับกักเก็บน้ำไว้ใช้ ครอบคลุมพื้นที่ ประมาณ 100 ไร่เนื่องจากเทศบาลมีแหล่งกำจัดขยะใกล้ต้นน้ำแห่งนี้ หากไม่มีการบริหารจัดการขยะอาจเกิดผลระยะยาวต่อคุณภาพน้ำ

- ลำน้ำห้วยชันอยู่บริเวณทิศใต้คงสภาพน้ำไหลตลอดปีมีอ่างเก็บน้ำห้วยชันที่คอยรองรับกักเก็บน้ำไว้ใช้มีปัญหาหน้าเฝ้าเสียจากชุมชน

- ลำน้ำร่องแทนบริเวณทิศตะวันออกเฉียงใต้ สภาพน้ำไหลตลอดปี มีอ่างเก็บน้ำร่องแทนที่คอยรองรับกักเก็บน้ำไว้ใช้ไม่มีปัญหาน้ำเฝ้าเสีย

## 2.ด้านการเมือง การปกครอง

### 2.1 เขตการปกครอง

เทศบาลตำบลนาจะหลวยเป็นเทศบาลขนาดกลาง มีเขตการปกครอง 7 ชุมชน ดังนี้ ชุมชนห้วยโลก ชุมชนหลักเมือง 1 ชุมชนหลักเมือง 2 ชุมชนศรีพรหม ชุมชนกลางเมือง ชุมชนห้วยชันใต้ และชุมชน ห้วยชันเหนือ

### 2.2 การเลือกตั้ง

เทศบาลตำบลนาจะหลวยแบ่งเขตเลือกตั้งออกเป็น 2 เขตการเลือกตั้ง ดังนี้

เขตเลือกตั้งที่ 1 ได้แก่ ชุมชนชุมชนห้วยโลก ชุมชนหลักเมือง 1 ชุมชนหลักเมือง 2 ชุมชนห้วยชันเหนือ มีสมาชิกสภาเทศบาล จำนวน 6 คน

เขตเลือกตั้งที่ 2 ได้แก่ ชุมชนศรีพรหม ชุมชนกลางเมือง ชุมชนห้วยชันใต้ มีสมาชิกสภาเทศบาล จำนวน 6 คน

### โครงสร้างทางการเมือง

โครงสร้างของเทศบาลตำบลนาจะหลวย แบ่งออกเป็น

ฝ่ายการเมือง มีบุคลากรทั้งสิ้น 17 คน ดังต่อไปนี้

- |                                     |             |
|-------------------------------------|-------------|
| - นายกเทศมนตรีตำบลนาจะหลวย          | จำนวน 1 คน  |
| - รองนายกเทศมนตรีตำบลนาจะหลวย       | จำนวน 2 คน  |
| - เลขานุการนายกเทศมนตรีตำบลนาจะหลวย | จำนวน 1 คน  |
| - ที่ปรึกษานายกเทศมนตรีตำบลนาจะหลวย | จำนวน 1 คน  |
| - สมาชิกสภาเทศบาลตำบลนาจะหลวย       | จำนวน 12 คน |

### 2.3. โครงสร้างและกระบวนการบริหารงานบุคคล

1) โครงสร้างและกระบวนการบริหารงานบุคลากร แบ่งออกเป็น 1 สำนัก 4 กอง 1 กลุ่มงาน มีจำนวนบุคลากรตามกรอบอัตรากำลังมีจำนวนทั้งสิ้น 98 อัตรา มีคนครอง จำนวนทั้งสิ้น 77 คน แยกเป็น

- |                                |                                     |
|--------------------------------|-------------------------------------|
| 1. รองปลัดเทศบาล/รองปลัดเทศบาล | จำนวน 2 อัตรา มีคนครอง จำนวน - คน   |
| 2. สำนักปลัดเทศบาล             | จำนวน 24 อัตรา มีคนครอง จำนวน 24 คน |
| 3. กองคลัง                     | จำนวน 8 อัตรา มีคนครอง จำนวน 6 คน   |
| 4. กองช่าง                     | จำนวน 21 อัตรา มีคนครอง จำนวน 14 คน |
| 5. กองสาธารณสุขและสิ่งแวดล้อม  | จำนวน 22 อัตรา มีคนครอง จำนวน 18 คน |
| 6. กองการศึกษา                 | จำนวน 22 อัตรา มีคนครอง จำนวน 15 คน |
| 7. กลุ่มตรวจสอบภายใน           | จำนวน 1 อัตรา มีคนครอง จำนวน - คน   |

#### ตารางแสดงข้อมูลบุคลากรเทศบาลตำบลนาจะหลวย ปี พ.ศ. 2568

สำนัก/กอง	ประเภท ระดับ	บริหารงาน ท้องถิ่น		อำนวยการ ท้องถิ่น		วิชาการ		ทั่วไป		ถูก จ้าง ประจำ	พนักงาน จ้างตาม ภารกิจ	พนักงาน จ้าง ทั่วไป	รวม ทั้งสิ้น
		กลาง	ต้น	กลาง	ต้น	ชพ.	ชก./ ปก.	อส.	ชง./ปง.				
-	จำนวน(คน)		2										
สำนัก ปลัดเทศบาล	จำนวน (คน)				2		6		3	-	9	4	24
กองคลัง	จำนวน (คน)				1		3		1	1	1	1	8
กองช่าง	จำนวน (คน)			1	2		2		2	1	8	5	21
กอง สาธารณสุข	จำนวน (คน)			1	2		2		2	-	5	10	22
กองการศึกษา	จำนวน (คน)				1		11		1		3	6	22
ตรวจสอบ ภายใน	จำนวน (คน)						1						

ที่มา ข้อมูลบุคลากร: งานการเจ้าหน้าที่ สำนักปลัดเทศบาลตำบลนาจะหลวย ข้อมูล ณ วันที่ 30 กันยายน 2568

## ยุทธศาสตร์ขององค์กรปกครองส่วนท้องถิ่น

### วิสัยทัศน์

“เมืองสะอาด สังคมและเศรษฐกิจชุมชนเข้มแข็งอย่างยั่งยืน”

### พันธกิจ

1. การบริหารจัดการสิ่งแวดล้อมที่ดีและจัดทำระบบกำจัดขยะอย่างถูกวิธี
2. เปิดโอกาสให้ภาคประชาชนเข้ามามีส่วนร่วมในการพัฒนาเทศบาลและร่วมรับผิดชอบการจัดบริการสาธารณะให้มีประสิทธิภาพอย่างยั่งยืน
3. ภาคประชาชนร่วมเสนอแนะตรงกฎหมายท้องถิ่น/เทศบัญญัติ ส่งเสริมการป้องกันและแก้ไขปัญหาสุขภาพเสพติด พัฒนาศักยภาพหน่วยงานด้านการป้องกันภัยพร้อมบริการสร้างความปลอดภัยและความมั่นคงของประชาชน
4. ส่งเสริมสืบสานศาสนา ประเพณี วัฒนธรรม การศึกษา กีฬาและนันทนาการ สนับสนุนสวัสดิการสังคม และพัฒนาสุขอนามัยชุมชน
5. ส่งเสริมกลุ่มอาชีพ สร้างโอกาสการลงทุน สนับสนุนการรวมกลุ่มของประชาชนด้วยวิธีการรวมตัว รวมกลุ่ม การสหกรณ์ วิสาหกิจชุมชน ตามแนวทางปรัชญาเศรษฐกิจพอเพียง
6. พัฒนาการคมนาคมและขนส่ง จัดวางระบบระบายน้ำ ขยายเขตระบบไฟฟ้า ขยายเขตระบบประปา จัดหาแหล่งน้ำเพื่อการอุปโภค บริโภค และการเกษตร

2.5 ยุทธศาสตร์การพัฒนาและแนวทางการพัฒนา (กลยุทธ์) เป้าประสงค์ ตัวชี้วัด ค่าเป้าหมาย กลยุทธ์ ประเด็นยุทธศาสตร์

1.ยุทธศาสตร์การพัฒนาด้านการบริหารจัดการทรัพยากรธรรมชาติและสิ่งแวดล้อม  
เป้าประสงค์ ชุมชนปลอดภัย ถนนสะอาด ตลาดสะอาด แหล่งน้ำสะอาด ภูมิทัศน์สวยงาม อนุรักษ์  
พันธุกรรมพืชอันเนื่องมาจากพระราชดำริ

#### ตัวชี้วัดระดับเป้าประสงค์

- ร้อยละของประชาชนที่มีส่วนร่วมในการดำเนินกิจกรรมกำจัดขยะของเทศบาลเพิ่มขึ้น
- ร้อยละของครัวเรือนที่มีการกำจัดขยะอย่างถูกต้องตามหลักสุขาภิบาลเพิ่มขึ้น
- ร้อยละของปริมาณขยะในเขตเทศบาลลดลง

แนวทางการพัฒนา และตัวชี้วัดระดับกลยุทธ์

กลยุทธ์/แนวทางการพัฒนา	ตัวชี้วัดระดับกลยุทธ์
1.1 เพิ่มศักยภาพให้ชุมชนจัดการขยะจากครัวเรือน	- ร้อยละของประชาชนที่เข้าร่วมกิจกรรมเพื่อการกำจัดขยะจากครัวเรือน
1.2 พัฒนาและส่งเสริมการบริหารจัดการขยะมูลฝอยในชุมชน	- ร้อยละของประชาชนที่เข้าร่วมกิจกรรมการจัดการขยะ เพิ่มขึ้น - ปริมาณขยะตกค้างในชุมชนลดลง - รายได้จากการขายขยะคัดแยกเพิ่มขึ้น - ปริมาณขยะในชุมชนลดลง
1.3 พัฒนาชุมชนปลอดขยะ	- ร้อยละของปริมาณขยะในชุมชนลดลง
1.4 พัฒนาแหล่งน้ำให้สะอาด	- ร้อยละของแหล่งน้ำมีการพัฒนาให้สะอาดเพิ่มขึ้น
1.5 ปรับปรุงภูมิทัศน์ภายในชุมชนให้สะอาด สวยงาม	- ร้อยละในการปรับปรุงภูมิทัศน์ในชุมชนให้สะอาด สวยงามเพิ่มขึ้น
1.6 กำจัดน้ำเสียจากครัวเรือนให้ถูกสุขลักษณะ	- ร้อยละของประชาชนที่เข้าร่วมกิจกรรมการจัดการน้ำเสียจากครัวเรือนให้ถูกสุขลักษณะ เพิ่มขึ้น - ปริมาณน้ำเสียในชุมชนลดลง
1.7 การอนุรักษ์พันธุกรรมพืชอันเนื่องมาจากพระราชดำริ	- ร้อยละของการอนุรักษ์พันธุกรรมพืชเพิ่มขึ้น

หน่วยงานรับผิดชอบหลัก

สำนักปลัดเทศบาล : กองสาธารณสุขและสิ่งแวดล้อม : กองช่าง

ความเชื่อมโยง

1) ยุทธศาสตร์เทศบาลตำบลนาจะหลวย

ยุทธศาสตร์ที่ 1 การพัฒนาด้านบริหารจัดการทรัพยากรธรรมชาติและสิ่งแวดล้อม

2) ยุทธศาสตร์การพัฒนาขององค์กรปกครองส่วนท้องถิ่น ในเขตจังหวัดอุบลราชธานี

ยุทธศาสตร์ที่ 5 การจัดการทรัพยากรธรรมชาติและสิ่งแวดล้อม

3) แผนพัฒนาจังหวัดอุบลราชธานี 5 ปี (พ.ศ.2566-2570) ฉบับทบทวน ปีงบประมาณ พ.ศ. 2567

ยุทธศาสตร์ที่ 1 การพัฒนาเมืองน่าอยู่ทันสมัย

4) แผนพัฒนาภาคตะวันออกเฉียงเหนือตอนล่าง 2(พ.ศ. 2566-2570)ฉบับทบทวน ปีงบประมาณ พ.ศ. 2567

ประเด็นการพัฒนาที่ 3 การสร้างการเติบโตบนคุณภาพชีวิตที่เป็นมิตรกับสิ่งแวดล้อม

5) แผนพัฒนาภาคตะวันออกเฉียงเหนือ ในช่วงแผนพัฒนาเศรษฐกิจและสังคมแห่งชาติ ฉบับที่ 13(พ.ศ. 2566-2570)

ยุทธศาสตร์ที่ 3 สร้างความเข้มแข็งของฐานเศรษฐกิจภายในควบคู่กับการแก้ภัยอาชญากรรมชาติและสิ่งแวดล้อม

6) Sustainable Development Goals : SDGs

เป้าหมายที่ 11 : ทำให้เมืองและการตั้งถิ่นฐานของมนุษย์มีความครอบคลุม ปลอดภัย มีภูมิทัศน์ที่ยั่งยืน

7) แผนพัฒนาเศรษฐกิจและสังคมแห่งชาติ ฉบับที่ 13 (พ.ศ. 2566-2570)

มิติที่ 3 ความยั่งยืนของทรัพยากรธรรมชาติและสิ่งแวดล้อม

หมุดหมายที่ 11 ไทยสามารถลดความเสี่ยงและผลกระทบจากภัยธรรมชาติและเปลี่ยนแปลงสภาพภูมิอากาศ

8) ยุทธศาสตร์ชาติ 20 ปี

ยุทธศาสตร์ที่ 5 ด้านการสร้างการเติบโตบนคุณภาพชีวิตที่เป็นมิตรต่อสิ่งแวดล้อม

## 2.ยุทธศาสตร์การพัฒนาด้านความเสมอภาคทางสังคม

เป้าประสงค์ 1. ภาคประชาชน ประชาสังคม หน่วยงานราชการ รัฐวิสาหกิจ องค์กรเอกชน เข้ามามีส่วนร่วมในการพัฒนาเทศบาล

2. ภาคประชาชนมีส่วนร่วมในการทำนุบำรุงศาสนา สืบสานวัฒนธรรมและภูมิปัญญาท้องถิ่น

3. ส่งเสริมและสนับสนุนให้ภาคประชาชนมีส่วนร่วมในการแก้ปัญหาอาชญากรรม

4. ส่งเสริมสนับสนุนให้ภาคประชาชนเข้ามามีส่วนร่วมในการบริหารจัดการระเบียบสังคม

5. ส่งเสริมสนับสนุนการดำเนินงานตามแนวทางโครงการพระราชดำริด้านสาธารณสุข

### ตัวชี้วัดระดับเป้าประสงค์

- ร้อยละของประชาชนเข้ามามีส่วนร่วมในการพัฒนาเทศบาลเพิ่มขึ้น

- ร้อยละของผู้ติดยาเสพติดลดลง

- ร้อยละของผลการดำเนินงานเป็นไปตามแผนพัฒนาท้องถิ่นเพิ่มขึ้น

กลยุทธ์/แนวทางการพัฒนา และตัวชี้วัดระดับกลยุทธ์

กลยุทธ์/แนวทางการพัฒนา	ตัวชี้วัดระดับกลยุทธ์
2.1 ส่งเสริมการมีส่วนร่วมในการจัดทำแผนพัฒนาท้องถิ่น	- ประชาชนเข้ามามีส่วนร่วมในการจัดทำแผนพัฒนาท้องถิ่นเพิ่มขึ้น
2.2 ประชาชนต้องรวมในการทำบำรุงพระพุทธศาสนาและศาสนาอื่น รักษาวัฒนธรรม ภูมิปัญญาท้องถิ่น	- ประชาชนเข้ามามีส่วนร่วมในการทำบูรณศาสนาสืบสานวัฒนธรรม และภูมิปัญญาท้องถิ่นเพิ่มขึ้น
2.3 ประชาชนต้องรวมและสนับสนุนการแก้ปัญหาเสพติดในชุมชน	- ประชาชนต้องรวมและสนับสนุนการแก้ปัญหาเสพติดในชุมชนเพิ่มขึ้น
2.4 ประชาชนมีส่วนร่วมในการจัดระเบียบชุมชนและสังคม	- ประชาชนมีส่วนร่วมในการจัดระเบียบชุมชนและสังคมเพิ่มขึ้น
2.5 ประชาชนมีส่วนร่วมในการเสนอออกกฎหมายท้องถิ่น	- ประชาชนมีส่วนร่วมในการเสนอออกกฎหมายท้องถิ่นเพิ่มขึ้น
2.6 ประชาชน ประชาสังคม ส่วนราชการ รัฐวิสาหกิจ องค์กรเอกชน ต้องร่วมมือสนับสนุนการพัฒนาเทศบาล	- ประชาชน ประชาสังคม ส่วนราชการ รัฐวิสาหกิจ องค์กรเอกชน ต้องร่วมมือสนับสนุนการพัฒนาเทศบาลเพิ่มขึ้น
2.7 บริหารจัดการตามแนวทางโครงการพระราชดำริด้านสาธารณสุข	- บริหารจัดการตามแนวทางโครงการพระราชดำริด้านสาธารณสุขเพิ่มขึ้น

หน่วยงานรับผิดชอบหลัก

สำนักปลัดเทศบาล : กองสาธารณสุขและสิ่งแวดล้อม : กองการศึกษา: สำนักปลัดเทศบาล  
ความเชื่อมโยง

- 1)ยุทธศาสตร์เทศบาลตำบลนาจะหลวย  
ยุทธศาสตร์ที่ 2 การพัฒนาด้านความเสมอภาคทางสังคม
- 2)ยุทธศาสตร์การพัฒนาขององค์กรปกครองส่วนท้องถิ่น ในเขตจังหวัดอุบลราชธานี  
ยุทธศาสตร์ที่ 2 ส่งเสริมคุณภาพชีวิต  
ยุทธศาสตร์ที่ 6 การบริหารจัดการศิลปวัฒนธรรมจารีตประเพณีและภูมิปัญญาท้องถิ่น
- 3)แผนพัฒนาจังหวัดอุบลราชธานี 5 ปี (พ.ศ.2566-2570) ฉบับทบทวน ปีงบประมาณ พ.ศ. 2567  
ประเด็นการพัฒนาที่ 1 การพัฒนาเมืองน่าอยู่

4)แผนพัฒนาภาคตะวันออกเฉียงเหนือตอนล่าง 2 (พ.ศ.2566-2570)ฉบับทบทวน ปีงบประมาณ พ.ศ. 2567

ประเด็นการพัฒนานี้ 2 การพัฒนาทรัพยากรมนุษย์ สร้างโอกาสและความเสมอภาคทางสังคมและความมั่นคง

5)แผนพัฒนาภาคตะวันออกเฉียงเหนือ ในช่วงแผนพัฒนาเศรษฐกิจและสังคมแห่งชาติ

ฉบับที่ 13(พ.ศ. 2566-2570)

ยุทธศาสตร์ที่ 2 แก้ไขปัญหาความยากจนและพัฒนาคุณภาพชีวิตผู้มีรายได้น้อยเพื่อลดความเหลื่อมล้ำทางสังคม

6)Sustainable Development Goals : SDGs

เป้าหมายที่ 1 : ขจัดความยากจนทุกรูปแบบในทุกพื้นที่

เป้าหมายที่ 10 : ลดความไม่เสมอภาคภายในประเทศและระหว่างประเทศ

7)แผนพัฒนาเศรษฐกิจและสังคมแห่งชาติ ฉบับที่ 13 (พ.ศ. 2566-2570)

มิติที่ 2 โอกาสและความเสมอภาคทางเศรษฐกิจและสังคม

หมวดหมู่ที่ 7 ไทยมีวิสาหกิจขนาดกลางและขนาดย่อมที่เข้มแข็ง มีศักยภาพสูง และสามารถแข่งขันได้

หมวดหมู่ที่ 8 ไทยมีพื้นที่และเมืองอัจฉริยะที่น่าอยู่ ปลอดภัย เติบโตได้อย่างยั่งยืน

หมวดหมู่ที่ 9 ไทยมีความยากจนข้ามรุ่นลดลง และมีความคุ้มครองทางสังคมที่เพียงพอ เหมาะสม

7)ยุทธศาสตร์ชาติ 20 ปี

ยุทธศาสตร์ที่ 3 การพัฒนาและเสริมสร้างศักยภาพทรัพยากรมนุษย์

ยุทธศาสตร์ที่ 4 การสร้างโอกาสและความเสมอภาคทางสังคม

### 3.ยุทธศาสตร์การพัฒนาด้านเศรษฐกิจ

- เป้าประสงค์
1. พัฒนารายได้ครัวเรือน
  2. พัฒนากลุ่มอาชีพ กลุ่มวิสาหกิจชุมชน กลุ่มสหกรณ์ ให้เข้มแข็งด้วยตนเอง
  3. พัฒนาด้านการเกษตรด้วยปัญญาของเศรษฐกิจพอเพียง
  4. พัฒนาศักยภาพการผลิตผลการเกษตรให้มีมาตรฐาน
  5. ใช้เทคโนโลยีการสื่อสารส่งเสริมการทำเกษตรกรรม
  6. สร้างผลิตภัณฑ์ GMP
  7. พัฒนาพื้นที่ตลาดรองรับการจำหน่ายสินค้า

#### ตัวชี้วัดระดับเป้าประสงค์

- ร้อยละของครัวเรือนที่มีรายได้เฉลี่ยต่อปีเท่ากับหรือมากกว่า 30,000 บาทต่อปีเพิ่มขึ้น
- ร้อยละของประชาชนที่ดำเนินการประกอบอาชีพเสริมเพิ่มขึ้น
- ร้อยละของผู้ประกอบการผลิตและบริการสินค้าเป็นไปตามหลักเกณฑ์ที่กำหนดเพิ่มขึ้น

กลยุทธ์/แนวทางการพัฒนา และตัวชี้วัดระดับกลยุทธ์

กลยุทธ์/แนวทางการพัฒนา	ตัวชี้วัดระดับกลยุทธ์
3.1 ลดรายจ่ายเพิ่มรายได้ครัวเรือน โดย จัดทำบัญชีครัวเรือน	- ร้อยละของประชาชนมีรายได้เพิ่มขึ้น
3.2 กลุ่มอาชีพ กลุ่มวิสาหกิจชุมชน กลุ่ม สหกรณ์ ให้ความรู้ในการบริหารจัดการ ด้วยหลักเศรษฐกิจพอเพียง	- ร้อยละของกลุ่มที่เข้าร่วมกิจกรรมฝึกอาชีพและได้รับการสนับสนุน เพิ่มขึ้น - ร้อยละของกลุ่มอาชีพในเทศบาลมีรายได้เพิ่มขึ้น
3.3 พัฒนาด้านการเกษตรด้วยเทคโนโลยี ใหม่การทำเกษตรแบบอินทรีย์	- ร้อยละของเกษตรกรทำเกษตรแบบอินทรีย์เพิ่มขึ้น
3.4 ส่งเสริมให้เกษตรกรเรียนรู้ใช้ เทคโนโลยีสื่อสารในการทำเกษตร	- ร้อยละของประชาชนมีส่วนร่วมกิจกรรมเทศบาลเพิ่มขึ้น - ร้อยละของปริมาณผลผลิตทางการเกษตรต่อไร่ที่เพิ่มขึ้น
3.5 สร้างผลิตภัณฑ์แปรรูปสินค้าเกษตร ให้เป็นเอกลักษณ์ของนาจะหลวย	- ร้อยละของการแปรรูปผลิตภัณฑ์ทางการเกษตรเพิ่มขึ้น
3.6 พัฒนาลาดรองรับการจำหน่าย สินค้าให้เพียงพอ	- สถานที่จำหน่ายสินค้าเพิ่มขึ้น

หน่วยงานรับผิดชอบหลัก

สำนักปลัดเทศบาล : สำนักปลัดเทศบาล

ความเชื่อมโยง

1) ยุทธศาสตร์เทศบาลตำบลนาจะหลวย

ยุทธศาสตร์ที่ 3 การพัฒนาด้านเศรษฐกิจ

2) ยุทธศาสตร์การพัฒนาขององค์กรปกครองส่วนท้องถิ่น ในเขตจังหวัดอุบลราชธานี

ยุทธศาสตร์ที่ 4 การวางแผนการส่งเสริมการลงทุน พาณิชยกรรม และการท่องเที่ยว

3) แผนพัฒนาจังหวัดอุบลราชธานี 5 ปี (พ.ศ.2566-2570) ฉบับทบทวน ปีงบประมาณ

พ.ศ. 2567

ประเด็นการพัฒนาที่ 2 การเสริมสร้างเกษตรปลอดภัยมูลค่าสูง

ประเด็นการพัฒนาที่ 3 การส่งเสริมเศรษฐกิจชีวภาพ

4) แผนพัฒนากลุ่มจังหวัดภาคตะวันออกเฉียงเหนือตอนล่าง 2(พ.ศ. 2566-2570)ฉบับทบทวน

ปีงบประมาณ พ.ศ. 2567

ประเด็นการพัฒนาที่ 1 การส่งเสริมเกษตรสร้างมูลค่า

ประเด็นการพัฒนาที่ 2 เสริมสร้างขีดความสามารถด้านการค้าการลงทุน

5) แผนพัฒนาภาคตะวันออกเฉียงเหนือในช่วงแผนพัฒนาเศรษฐกิจและสังคมแห่งชาติ ฉบับที่ 13 (พ.ศ. 2566-2570)

ยุทธศาสตร์ที่ 4 การพัฒนาการท่องเที่ยวเชิงบูรณาการ

1) Sustainable Development Goals : SDGs

เป้าหมายที่ 8 : ส่งเสริมการเติบโตทางเศรษฐกิจที่ต่อเนื่อง ครอบคลุม และยั่งยืน การจ้างงานเต็มที่มีผลิตภาพ และการมีงานที่เหมาะสมสำหรับทุกคน

7) แผนพัฒนาเศรษฐกิจและสังคมแห่งชาติ ฉบับที่ 13 (พ.ศ. 2566-2570)

มิติที่ 1 ภาคการผลิตและบริการเป้าหมาย

หมวดหมู่ที่ 1 ไทยเป็นประเทศชั้นนำด้านสินค้าเกษตรและเกษตรแปรรูปมูลค่าสูง

มิติที่ 2 โอกาสและตามเสมอภาคทางเศรษฐกิจและสังคม

หมวดหมู่ที่ 7 ไทยมีวิสาหกิจขนาดกลางและขนาดย่อยที่เข้มแข็งมีศักยภาพสูงและสามารถแข่งขันได้

8) ยุทธศาสตร์ชาติ 20 ปี

ยุทธศาสตร์ที่ 3 ด้านการสร้างความสามารถในการแข่งขัน

#### 4.ยุทธศาสตร์การพัฒนาด้านสร้างความเข้มแข็งของชุมชน

เป้าประสงค์

1. ประชาชนมีความปลอดภัยในชีวิตและทรัพย์สิน
2. การจัดการเรียนการสอนศูนย์พัฒนาเด็กเล็กให้ได้
3. ส่งเสริมและจัดสวัสดิการทางสังคม ผู้สูงอายุ ผู้พิการ และผู้ด้อยโอกาสทางสังคม
4. คนปลอดภัยจากโรคติดต่อและไม่ติดต่อ
5. ป้องกันสัตว์ปลอดโรค
6. สนับสนุนกองทุน สปสช. ระดับตำบล

ตัวชี้วัดระดับเป้าประสงค์

- ร้อยละของจำนวนโครงการทั้งหมดที่ประสบความสำเร็จตามตัวชี้วัดที่กำหนดเพิ่มขึ้น
- ร้อยละของประชาชนที่ใช้บริการงานพึงพอใจเพิ่มขึ้น
- ร้อยละของเด็กอายุ 3 -5 ปี ในเขตเทศบาลมีพัฒนาการด้านการศึกษาเป็นไปตามหลักเกณฑ์มาตรฐานของมาตรฐานศูนย์เด็กเล็กมีคุณภาพเพิ่มขึ้น
- ร้อยละผู้ป่วยที่เข้ารับการรักษาในโรงพยาบาลลดลง

กลยุทธ์/แนวทางการพัฒนา และตัวชี้วัดระดับกลยุทธ์

กลยุทธ์/แนวทางการพัฒนา	ตัวชี้วัดระดับกลยุทธ์
4.1 พัฒนาชุมชนให้รู้จักป้องกันตนเองและส่งเสริมสนับสนุนภารกิจ อปพร.	- ร้อยละของ อปพร. และผู้มีส่วนร่วมมีความรู้เพิ่มขึ้น
4.2 จัดการเรียนการสอนศูนย์พัฒนาเด็กเล็กให้เพียงพอ และได้มาตรฐานด้านการศึกษา	- ร้อยละของเด็กอายุ 3 -5 ปี ในเขตเทศบาลมีพัฒนาการด้านการศึกษาเป็นไปตามหลักเกณฑ์มาตรฐานของมาตรฐานศูนย์เด็กเล็กมีคุณภาพเพิ่มขึ้น
4.3 จัดให้มีสวัสดิการทางสังคม ผู้สูงอายุ ผู้พิการ และผู้ด้อยโอกาสทางสังคม	- ประชาชนได้รับบริการตรงตามกำหนดเวลาเพิ่มขึ้น
4.4 ควบคุมป้องกันโรคติดต่อและไม่ติดต่อทั้งในคนและสัตว์	- จำนวนประชาชนเข้าร่วมกิจกรรมส่งเสริมสุขภาพและป้องกันรักษาโรคเพิ่มขึ้น - ปริมาณเกิดโรคสุนัขบ้าและโรคระบาดลดลง - อาสาสมัครสาธารณสุขประจำชุมชนมีความรู้เพิ่มขึ้น
4.5 ส่งเสริมให้ความรู้ผู้ประกอบการ	- ผู้ประกอบการมีความรู้เพิ่มขึ้น
4.6 ส่งเสริมสนับสนุนกองทุน สปสช.ระดับตำบล	- ปริมาณผู้ป่วยที่เข้ารับการรักษาในโรงพยาบาลลดลง
4.7 ส่งเสริมสุขภาพประชาชน	- ประชาชนมีสุขภาพดี ลดการเจ็บป่วย
4.8 ส่งเสริมและพัฒนาคุณภาพชีวิตประชาชน	- ประชาชนมีคุณภาพชีวิตที่ดีเพิ่มขึ้น

หน่วยงานรับผิดชอบหลัก

สำนักปลัดเทศบาล กองการศึกษา กองสาธารณสุขและสิ่งแวดล้อม

ความเชื่อมโยง

1)ยุทธศาสตร์เทศบาลตำบลนาจะหลวย

ยุทธศาสตร์ที่ 4 การพัฒนาด้านสร้างความเข้มแข็งของชุมชน

2)ยุทธศาสตร์การพัฒนาขององค์กรปกครองส่วนท้องถิ่น ในเขตจังหวัดอุบลราชธานี

ยุทธศาสตร์ที่ 3 การพัฒนาด้านการจัดระเบียบชุมชน สังคม และการรักษาความสงบเรียบร้อย

3)แผนพัฒนาจังหวัดอุบลราชธานี 5 ปี (พ.ศ.2566-2570) ฉบับทบทวน ปีงบประมาณ พ.ศ. 2567

ประเด็นการพัฒนาที่ 1 การพัฒนาเมืองน่าอยู่ทันสมัย

ประเด็นการพัฒนาที่ 2 การส่งเสริมกาเกษตรปลอดภัยมูลค่าสูง

4)แผนพัฒนาภาคตะวันออกเฉียงเหนือตอนล่าง 2(พ.ศ. 2566 – 2570 ) ฉบับทบทวน

ปีงบประมาณ พ.ศ. 2567

ประเด็นการพัฒนาที่ 4 การพัฒนาทรัพยากรมนุษย์ สร้างโอกาสและความเสมอภาคทางสังคมและความมั่นคง

ประเด็นการพัฒนาที่ 4 การเสริมสร้างความมั่นคง

5)แผนพัฒนาภาคตะวันออกเฉียงเหนือ ในช่วงแผนพัฒนาเศรษฐกิจและสังคมแห่งชาติ ฉบับที่ 13 (พ.ศ. 2566-2570)

ยุทธศาสตร์ที่ 2 การแก้ไขปัญหาความยากจนและพัฒนาคุณภาพชีวิตผู้มีรายได้น้อยเพื่อลดความเหลื่อมล้ำทางสังคม

6)Sustainable Development Goals : SDGs

เป้าหมายที่ 3 : สร้างหลักประกันว่าคนมีชีวิตที่มีสุขภาพดีและส่งเสริมความเป็นอยู่ที่ดีสำหรับทุกคนในทุกวัย

เป้าหมายที่ 4 : สร้างหลักประกันว่าทุกคนมีการศึกษาที่มีคุณภาพอย่างครอบคลุมและเท่าเทียม และสนับสนุนโอกาสในการเรียนรู้ตลอดชีวิต

เป้าหมายที่ 6 : สร้างหลักประกันว่าจะมีการจัดให้มีน้ำและสุขอนามัยสำหรับทุกคนและมีการบริหารจัดการที่ยั่งยืน

เป้าหมายที่ 12 : สร้างหลักประกันให้มีรูปแบบการผลิตและการบริโภคที่ยั่งยืน

7)แผนพัฒนาเศรษฐกิจและสังคมแห่งชาติ ฉบับที่ 13 (พ.ศ. 2566-2570)

มิติที่ 2 มิติโอกาสและความเสมอภาคทางเศรษฐกิจและสังคม

หมุดหมายที่ 8 ไทยมีพื้นที่และเมืองอัจฉริยะที่น่าอยู่ปลอดภัย เด็บโตได้อย่างยั่งยืน

หมุดหมายที่ 9 ไทยมีความยากจนข้ามรุ่นลดลงและมีความคุ้มครองทางสังคมที่เพียงพอเหมาะสม

7)ยุทธศาสตร์ชาติ 20 ปี

ยุทธศาสตร์ที่ 1 ด้านความมั่นคง

ยุทธศาสตร์ที่ 3 ด้านการพัฒนาและเสริมสร้างศักยภาพทรัพยากรมนุษย์

## 5.ยุทธศาสตร์การพัฒนาด้านโครงสร้างพื้นฐาน

- เป้าประสงค์
1. เส้นทางคมนาคมได้มาตรฐาน
  2. ไฟฟ้าเพียงพอทุกครัวเรือน
  3. มีอุปโภคบริโภคที่สะอาดและเพียงพอ
  4. ส่งเสริมเทคโนโลยีด้านการสื่อสาร

### ตัวชี้วัดระดับเป้าประสงค์

- ร้อยละของโครงการด้านโครงสร้างพื้นฐานที่สำเร็จตามตัวชี้วัดที่กำหนดเพิ่มขึ้น
- ร้อยละของเรื่องร้องเรียนด้านโครงสร้างพื้นฐานของเทศบาลลดลง
- ร้อยละของโครงการที่สอดคล้องกับความต้องการใช้ประโยชน์ของประชาชนเพิ่มขึ้น
- ร้อยละของระดับความพึงพอใจของประชาชนต่อระบบโครงสร้างพื้นฐานเพิ่มขึ้น

กลยุทธ์/แนวทางการพัฒนา และตัวชี้วัดระดับกลยุทธ์

กลยุทธ์/แนวทางการพัฒนา	ตัวชี้วัดระดับกลยุทธ์
5.1 พัฒนาด้านโครงสร้างพื้นฐานให้มีมาตรฐานและมีความปลอดภัย เช่น ถนน สะพาน ทางเท้า ทางระบายน้ำ	- ร้อยละของระดับความพึงพอใจของประชาชนในการใช้ประโยชน์ ถนน สะพาน ทางเท้า ท่อระบายน้ำเพิ่มขึ้น - ร้อยละของโครงการที่สอดคล้องกับความต้องการของประชาชนเพิ่มขึ้น - ร้อยละของเรื่องร้องเรียนด้านถนน สะพาน ทางเท้า ท่อระบายน้ำลดลง - ปริมาณการใช้ประโยชน์สาธารณะเพิ่มขึ้น - ปริมาณน้ำเพียงพอต่อความต้องการใช้ประโยชน์ของประชาชนเพิ่มขึ้น
5.2 ส่งเสริมให้มีไฟฟ้าเพียงพอทุกครัวเรือนและไฟฟ้าส่องสว่างอย่างทั่วถึง	- ร้อยละของประชาชนพึงพอใจระบบไฟฟ้าสาธารณะเพิ่มขึ้น - ร้อยละของเรื่องร้องเรียนด้านขยายเขตระบบไฟฟ้าลดลง - ร้อยละของโครงการที่สอดคล้องกับความต้องการของประชาชนเพิ่มขึ้น
5.3 ส่งเสริมและจัดหาให้มีน้ำอุปโภคบริโภคที่สะอาดและเพียงพอทั่วถึง	- ร้อยละของประชาชนที่พึงพอใจต่อปริมาณและคุณภาพน้ำประปาใช้เพิ่มขึ้น - ร้อยละของเรื่องร้องเรียนด้านขยายเขตระบบประปาลดลง - ร้อยละของโครงการที่สอดคล้องกับความต้องการของประชาชนเพิ่มขึ้น - ร้อยละของโครงการที่สอดคล้องกับความต้องการของประชาชนเพิ่มขึ้น
5.4 ส่งเสริมและพัฒนาเทคโนโลยีด้านการสื่อสารให้เพียงพอและทันสมัย	- ร้อยละของการพัฒนาเทคโนโลยีเพิ่มขึ้น

หน่วยงานรับผิดชอบหลัก กองช่าง

ความเชื่อมโยง

1) ยุทธศาสตร์เทศบาลตำบลนาจะหลวย

ยุทธศาสตร์ที่ 1 การพัฒนาด้านโครงสร้างพื้นฐาน

2) ยุทธศาสตร์การพัฒนาขององค์กรปกครองส่วนท้องถิ่น ในเขตจังหวัดอุบลราชธานี

ยุทธศาสตร์ที่ 1 การพัฒนาด้านโครงสร้างพื้นฐาน

3) แผนพัฒนาจังหวัดอุบลราชธานี 5 ปี (พ.ศ.2566-2570) ฉบับทบทวน ปีงบประมาณ พ.ศ. 2567

ประเด็นการพัฒนาที่ 1 การพัฒนาเมืองน่าอยู่ทันสมัย

4) แผนพัฒนาภาคตะวันออกเฉียงเหนือตอนล่าง 2(พ.ศ. 2566 – 2570 ) ฉบับทบทวน ปีงบประมาณ พ.ศ. 2567

ประเด็นการพัฒนาที่ 2 เสริมสร้างขีดความสามารถด้านการค้าการลงทุน

5) แผนพัฒนาภาคตะวันออกเฉียงเหนือ ในช่วงแผนพัฒนาเศรษฐกิจและสังคมแห่งชาติ ฉบับที่ 13

ยุทธศาสตร์ที่ 5 ไขโอกาสจากการพัฒนาโครงข่ายคมนาคมขนส่งที่เชื่อมโยงพื้นที่เศรษฐกิจหลักภาคกลางและ

พื้นที่ระเบียงเศรษฐกิจภาคตะวันออก(EEC) และพื้นที่เศรษฐกิจใหม่ ๆ ของภาค

6) Sustainable Development Goals : SDGs

เป้าหมายที่ 9 : สร้างโครงสร้างพื้นฐานที่มีความทนทาน ส่งเสริมการพัฒนาอุตสาหกรรมที่ครอบคลุมและยั่งยืน และส่งเสริมนวัตกรรม

7) แผนพัฒนาเศรษฐกิจและสังคมแห่งชาติฉบับที่ 13 (พ.ศ. 2566-2570)

มิติที่ 2 มิติโอกาสและความเสมอภาคทางเศรษฐกิจและสังคม

หมวดหมู่ที่ 8 ไทยมีพื้นที่และเมืองอัจฉริยะที่น่าอยู่ปลอดภัยเติบโตได้อย่างยั่งยืน

8) ยุทธศาสตร์ชาติ 20 ปี

ยุทธศาสตร์ที่ 2 ด้านการสร้างความสามารถในการแข่งขัน

6. ยุทธศาสตร์การพัฒนาด้านการพัฒนาองค์กร

- เป้าประสงค์
1. บุคลากรเทศบาลมีคุณภาพและมีความรู้
  2. การบริหารจัดการเทศบาลให้มีประสิทธิภาพและประสิทธิผล
  3. พัฒนาการจัดเก็บรายได้และรายจ่ายให้มีประสิทธิภาพและคุ้มค่า
  4. มีเครื่องมือวัสดุอุปกรณ์ในการบริการสาธารณะให้เพียงพอและทั่วถึง

ตัวชี้วัดระดับเป้าประสงค์

- ร้อยละของระดับความพึงพอใจของประชาชนต่อภาพรวมการบริการของเทศบาลเพิ่มขึ้น
- ร้อยละของผลการดำเนินการเป็นไปตามแผนพัฒนาเพิ่มขึ้น
- ร้อยละของจำนวนโครงการทั้งหมดที่ประสบความสำเร็จตามตัวชี้วัดที่กำหนดเพิ่มขึ้น
- ร้อยละของผลการดำเนินงานด้านการบริหารจัดการบ้านเมืองที่ดีเพิ่มขึ้น
- ร้อยละของประชาชนที่ใช้บริการงานต่างๆ ของเทศบาลเพิ่มขึ้น
- ร้อยละของเรื่องร้องเรียนต่อเทศบาลลดลง

กลยุทธ์/แนวทางการพัฒนา และตัวชี้วัดระดับกลยุทธ์

กลยุทธ์/แนวทางการพัฒนา	ตัวชี้วัดระดับกลยุทธ์
6.1 พัฒนาบุคลากรเทศบาลให้มีสมรรถนะขีดความสามารถและความรู้ในการบริการประชาชน	- เพิ่มประสิทธิภาพในการปฏิบัติงานของบุคลากร - การให้บริการประชาชนมีประสิทธิภาพ
6.2 การบริหารเทศบาลตามหลักธรรมาภิบาล	- ร้อยละของพนักงานเทศบาลใช้หลักธรรมาภิบาลในการปฏิบัติงานเพิ่มขึ้น
6.3 การจัดเก็บรายได้ให้มีประสิทธิภาพสูงสุดและการบริหารจัดการรายจ่ายให้ประหยัดและคุ้มค่า	- ลดขั้นตอนการปฏิบัติงานเป็นไปตามระยะเวลาที่กำหนดเพิ่มขึ้น - รายได้จากการจัดเก็บภาษีเพิ่มขึ้น
6.4 จัดหาเครื่องมือวัสดุอุปกรณ์ในการบริการสาธารณะให้เพียงพอและทั่วถึง	- ลดขั้นตอนการปฏิบัติให้เป็นไปตามที่กำหนดเพิ่มขึ้น - เพิ่มประสิทธิภาพในการปฏิบัติงานของบุคลากร

## หน่วยงานรับผิดชอบหลัก

สำนักปลัดเทศบาล กองสาธารณสุขและสิ่งแวดล้อม กองช่าง กองคลัง กองการศึกษา  
ความเชื่อมโยง

1) ยุทธศาสตร์เทศบาลตำบลนาจะหลวย

ยุทธศาสตร์ที่ 5 การพัฒนาด้านการพัฒนางองค์กร

2) ยุทธศาสตร์การพัฒนาขององค์กรปกครองส่วนท้องถิ่น ในเขตจังหวัดอุบลราชธานี

ยุทธศาสตร์ที่ 5 การบริหารจัดการทรัพยากรขององค์กรปกครองส่วนท้องถิ่น

3) แผนพัฒนาจังหวัดอุบลราชธานี 5 ปี (พ.ศ. 2566 - 2570) ฉบับทบทวน ปีงบประมาณ

พ.ศ. 2570

ประเด็นการพัฒนานี้ 1 การพัฒนาเมืองน่าอยู่ทันสมัย

5) แผนพัฒนาภาคตะวันออกเฉียงเหนือ ในช่วงแผนพัฒนาเศรษฐกิจและสังคมแห่งชาติ ฉบับที่ 13

(พ.ศ. 2566-2570)

ยุทธศาสตร์ที่ 2 การแก้ปัญหาความยากจนและพัฒนาคุณภาพชีวิตผู้มีรายได้น้อย เพื่อลดความ  
เหลื่อมล้ำทางสังคม

4) แผนพัฒนาภาคตะวันออกเฉียงเหนือตอนล่าง 2 (พ.ศ. 2566-2570) ฉบับทบทวน ปีงบประมาณ

พ.ศ. 2567

ประเด็นการพัฒนานี้ 4 การพัฒนาทรัพยากรมนุษย์ สร้างโอกาส และความเสมอภาคทางสังคมและความมั่นคง

6) Sustainable Development Goals : SDGs

เป้าหมายที่ 16 : ส่งเสริมสังคมที่สงบสุขและครอบคลุมเพื่อการพัฒนาที่ยั่งยืน ให้ทุกคนเข้าถึงความ  
ยุติธรรม และสร้างสถาบันที่มีประสิทธิภาพ รับผิดชอบ และครอบคลุมในทุกระดับ

5) แผนพัฒนาเศรษฐกิจและสังคมแห่งชาติ ฉบับที่ 13 (พ.ศ. 2566-2570)

หมวดหมู่ที่ 12 ไทยมีกำลังคนสมรรถนะสูง มุ่งเรียนรู้อย่างต่อเนื่อง ตอบโจทย์การพัฒนาแห่งอนาคต

หมวดหมู่ที่ 13 ไทยมีภาครัฐที่ทันสมัย มีประสิทธิภาพ และตอบโจทย์ประชาชน

6) ยุทธศาสตร์ชาติ 20 ปี

ยุทธศาสตร์ที่ 3 ด้านการพัฒนาและเสริมสร้างศักยภาพทรัพยากรมนุษย์

ยุทธศาสตร์ที่ 6 ด้านการปรับสมดุลและพัฒนาระบบการบริหารจัดการภาครัฐ

### 3. ความสำคัญของการติดตามและประเมินผล

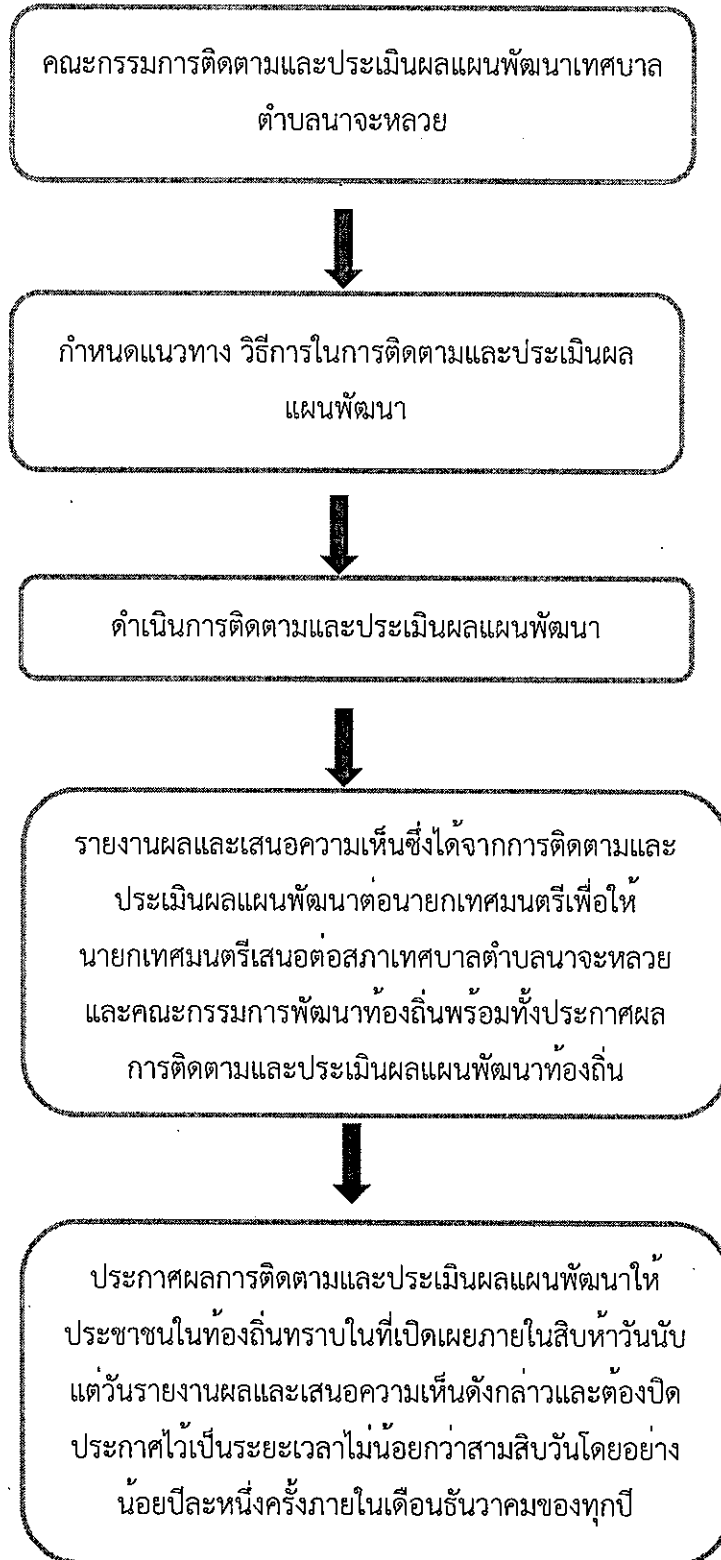
ความสำคัญของการติดตามและประเมินผลการติดตามและประเมินผลแผนพัฒนาเป็นเครื่องมือที่จำเป็นในการปรับปรุงประสิทธิภาพของโครงการที่ดำเนินการอยู่ โดยที่การติดตาม หมายถึง กิจกรรมภายในโครงการซึ่งถูกออกแบบมาเพื่อให้ข้อมูลย้อนกลับเกี่ยวกับการดำเนินโครงการ/กิจกรรม ปัญหาที่กำลังเผชิญอยู่ ประสิทธิภาพของวิธีการดำเนินงานให้ลุล่วงค่าใช้จ่ายโครงการ/กิจกรรมสูงเกินกว่าที่กำหนดไว้ กลุ่มเป้าหมายหลักของโครงการ/กิจกรรมไม่ได้รับประโยชน์ หรือได้รับน้อยกว่าที่ควรจะเป็น เกิดปัญหาในการควบคุมคุณภาพของการดำเนินงาน เสียเวลาในการตรวจสอบความขัดแย้งในการปฏิบัติงานภายในหน่วยงาน หรือระหว่างหน่วยงาน กลุ่มเป้าหมายที่ได้รับประโยชน์จากโครงการ/กิจกรรม การประเมินผล คือ การตรวจสอบผลการดำเนินงานในระหว่างที่กำลังดำเนินการหรือภายหลังที่การดำเนินการสำเร็จเสร็จสิ้นไปแล้ว ซึ่งการประเมินผล เป็นสิ่งจำเป็นเช่นเดียวกับการติดตาม การประเมินผลแผนงานจะเป็นการบ่งชี้ว่าแผนงานที่กำหนดไว้ได้มีการปฏิบัติหรือไม่ อย่างไร อันเป็นตัวชี้วัดว่าแผนงานที่ได้ดำเนินการไปแล้วนั้นให้ผลเป็นอย่างไร นำไปสู่ความสำเร็จตามแผนงานที่กำหนดไว้หรือไม่ ซึ่งผลที่ได้จากการติดตามและประเมินผลถือว่าเป็นข้อมูลย้อนกลับที่สามารถนำไปใช้ในการปรับปรุงและตัดสินใจในการจัดทำแผนพัฒนาท้องถิ่นต่อไป

#### 3.1 วัตถุประสงค์ของการติดตามและประเมินผล

- 1) เพื่อให้การติดตามการประเมินผลเป็นไปอย่างมีประสิทธิภาพ เกิดประโยชน์ต่อประชาชน และสามารถตอบสนองความต้องการของประชาชนได้เป็นอย่างดี
- 2) เพื่อให้การติดตามและประเมินผลบรรลุวัตถุประสงค์และเป้าหมายที่วางไว้
- 3) เพื่อรู้ถึงความต้องการที่แท้จริงของประชาชนในพื้นที่เทศบาลตำบลนาจะหลวย และแก้ไขได้ตรงกับปัญหาที่เกิดขึ้น
- 4) เพื่อใช้เป็นข้อเสนอแนะผู้บริหารในการจัดทำแผนพัฒนาปีต่อไป
- 5) เพื่อเป็นข้อมูลสำหรับเร่งรัด ปรับปรุง แก้ไข ข้อบกพร่องของการดำเนินงาน โครงการการยกเลิกโครงการที่ไม่เหมาะสมหรือหมดความจำเป็นของเทศบาลตำบลนาจะหลวย
- 6) เพื่อให้ทราบความก้าวหน้าการดำเนินงานตามระยะเวลาและเป้าหมายที่กำหนดไว้ สภาพผลการดำเนินงาน ตลอดจนปัญหา อุปสรรคในการพัฒนาท้องถิ่นตามภารกิจที่ได้กำหนดไว้

## ขั้นตอนการติดตามและประเมินผล

แผนผังขั้นตอนการดำเนินการติดตามและประเมินผลแผนพัฒนาท้องถิ่นของเทศบาลตำบลนาจะหลวย  
ปีงบประมาณ พ.ศ. 2568



## เครื่องมือการติดตามประเมินผล

ระเบียบ วิธีการ และเครื่องมือ ที่ใช้ในการติดตามและประเมินผล

การติดตามและประเมินผลแผนพัฒนาของเทศบาลตำบลนาจะหลวย มีจุดมุ่งหมายเพื่อให้ทราบถึงผลการดำเนินงานของเทศบาลตำบลนาจะหลวย ว่าเป็นไปตามแผนยุทธศาสตร์การพัฒนา และแผนพัฒนาสามปีที่กำหนดแนวทางการพัฒนาไว้หรือไม่ มีการสำรวจความพึงพอใจของประชาชนและผู้ที่ได้รับผลกระทบจากนโยบายการพัฒนาเทศบาลตำบลนาจะหลวย เพื่อใช้เป็นฐานข้อมูลประกอบการตัดสินใจในการกำหนดแนวทางการพัฒนาในปีต่อไปโดยคณะกรรมการจะดำเนินการตรวจสอบติดตาม และประเมินผลโครงการว่าคุ้มค่ากับการลงทุนหรือไม่ ประสบความสำเร็จตามแผนที่วางไว้หรือไม่ ได้ผลผลิตตามวัตถุประสงค์หรือไม่ เพื่อตัดสินใจว่าควรขยาย ปรับปรุง หรือสิ้นสุด หรือดำเนินการต่อเนื่องในปีต่อไป

สำหรับวิธีการติดตามและประเมินผลแผนพัฒนาของเทศบาลตำบลนาจะหลวย คณะกรรมการติดตามและประเมินผลแผนพัฒนา ฯ ได้มีการกำหนดไว้ดังต่อไปนี้

1. วิธีการติดตามผล กำหนดให้ติดตามและรายงานเป็นรายไตรมาส โดยตรวจสอบความคืบหน้าของการดำเนินงานเพื่อใช้เป็นข้อมูลในการปรับปรุงแผนในปีต่อไป

ผลการดำเนินงานในทั้งระยะเวลาหนึ่งรอบของปีงบประมาณ คณะกรรมการติดตามและประเมินผลแผนพัฒนาเทศบาลตำบลนาจะหลวย กำหนดให้มีการประชุมเพื่อติดตามผลการดำเนินงานของเทศบาลตำบลนาจะหลวย โดยมีวัตถุประสงค์เพื่อติดตามผลการดำเนินงานตามแผนพัฒนาท้องถิ่น (พ.ศ. 2566-2670) ประจำปีงบประมาณ พ.ศ.2566 ซึ่งคณะกรรมการ ฯ จะติดตามเกี่ยวกับรายละเอียดของโครงการที่ดำเนินการจริงแยกเป็นรายยุทธศาสตร์การพัฒนา โดยตรวจสอบจำนวนโครงการภายใต้แผนพัฒนาท้องถิ่น ที่นำมาตั้งจ่ายงบประมาณ และทำการติดตามโครงการที่ดำเนินการแล้ว อยู่ระหว่างดำเนินการ และที่ยังไม่ได้ดำเนินการ รวมไปถึงโครงการที่ยกเลิก และเพิ่มเติมใหม่ การเบิกจ่ายเงินงบประมาณ และระยะเวลาการดำเนินงานว่าเป็นไปตามที่กำหนดไว้หรือไม่ พร้อมทั้งรายงานผลการติดตามให้ผู้บริหารทราบทุกไตรมาส

2. วิธีการประเมินผล คณะกรรมการติดตามและประเมินผลแผนพัฒนา ฯ มีการประชุมเพื่อกำหนดขอบข่ายและแนวทางการติดตามประเมินผลแผนพัฒนา ฯ ทุกปี ปีละสองครั้ง รวบรวมผลการประเมินจากทุกสำนัก/กอง ที่ได้ดำเนินการไว้แล้วมาเป็นฐานข้อมูลในการประมวลผลการทำงานของเทศบาลตำบลนาจะหลวยตลอดทั้งปีอาจใช้รูปแบบของการสอบถามหรือใช้แบบสอบถาม การออกตรวจติดตามผลในสถานที่จริงตามที่สำนัก/กอง ดำเนินการ ซึ่งขั้นตอนทั้งหมดจะต้องดำเนินการให้แล้วเสร็จภายในเดือนธันวาคมของทุกปี

## กำหนดแบบประเมินในการติดตามและประเมินผล

### 1. กำหนดแบบประเมินที่ใช้ ดังนี้

แบบประเมินที่ 1 มีวัตถุประสงค์เพื่อใช้ประเมินผลการดำเนินงานขององค์กรปกครองส่วนท้องถิ่น ตามยุทธศาสตร์ที่กำหนดไว้ และมีกำหนดระยะเวลาในการรายงานปีละ 1 ครั้ง ภายในเดือน ธันวาคมของทุกปี

ส่วนที่ 1 ข้อมูลทั่วไป

-ชื่อองค์กรปกครองส่วนท้องถิ่น

-วัน/เดือน/ปีที่รายงาน

ส่วนที่ 2 ยุทธศาสตร์และโครงการในเชิงประมาณ

-สรุปยุทธศาสตร์และจำนวนโครงการที่ปรากฏอยู่ในแผน และจำนวนโครงการที่ได้ปฏิบัติ

ยุทธศาสตร์	จำนวนโครงการ	
	จำนวนโครงการที่ปรากฏอยู่ในแผน	จำนวนโครงการที่ได้ปฏิบัติ
1. การพัฒนาด้านทรัพยากรและสิ่งแวดล้อม		
2. การพัฒนาด้านความเสมอภาคทางสังคม		
3. การพัฒนาด้านเศรษฐกิจ		
4. การพัฒนาด้านสร้างความเข้มแข็งของชุมชน		
5. การพัฒนาด้านโครงสร้างพื้นฐาน		
6. การพัฒนาด้านการพัฒนาองค์กร		

ส่วนที่ 3 ข้อคิดเห็น/ข้อเสนอแนะ

### 2. กำหนดแบบในการติดตามและประเมินผล

- ใช้แบบประเมินที่ 1 สรุปผลการดำเนินงานตามแผนยุทธศาสตร์

### 3. กำหนดช่วงเวลาในการติดตามและประเมินผล

- กำหนดเป็น ช่วงที่ 1 ตุลาคม 2567 – 30 กันยายน 2568

1. การติดตาม

รวบรวมข้อมูลโครงการแผนพัฒนาท้องถิ่น ที่ได้นำไปปฏิบัติจริงในเชิงประมาณ โดยใช้ข้อมูลจาก e-plan ประกอบการติดตามผลรายไตรมาสตามปฏิทินการติดตาม

ตารางกำหนดช่วงเวลาในการติดตามและประเมินผล

ครั้งที่	ระยะเวลาดำเนินการ												
	ปีปัจจุบัน				ปีถัดไป								
	ต.ค.	พ.ย.	ธ.ค.	ม.ค.	ก.พ.	มี.ค.	เม.ย.	พ.ค.	มิ.ย.	ก.ค.	ส.ค.	ก.ย.	
1	←												→
2													
3													
4													

2. การประเมินผล

- ประเมินผลภาพรวม เดือน ตุลาคม 2567 – เดือน กันยายน 2568
- ประเมินผลรายยุทธศาสตร์ เดือน ตุลาคม 2567 – เดือน กันยายน 2568
- ประเมินผลรายโครงการ เดือน ตุลาคม 2567 – เดือน กันยายน 2568

ธันวาคม 2568

- ประชุมสรุปผลการติดตามและประเมินผล
- ประชุมกำหนดขอบข่ายการติดตามและประเมินผลเพื่อใช้ในปีถัดไป

4. ประโยชน์ของการติดตามประเมินผล

ผู้บริหารเทศบาลตำบลนาจะหลวยใช้การติดตามและประเมินผลเป็นประโยชน์ต่อการบริหารงานได้หลายแนวทาง ดังนี้

- 1) จัดสรรทรัพยากรของเทศบาลตำบลนาจะหลวยสามารถพิจารณาจากการติดตามและประเมินผลว่ากิจกรรมใดได้ทรัพยากรเพียงพอที่จะปฏิบัติงานอย่างมีประสิทธิภาพและเพียงพอต่อความต้องการของประชาชนหรือไม่
- 2) ติดตามประเมินผลการปฏิบัติงานของหน่วยงาน การประเมินผลจะแสดงให้เห็นถึงการปฏิบัติงานของส่วนต่างๆ ว่าเป็นไปตามเป้าหมายตัวชี้วัดที่ผู้บริหารกำหนดไว้หรือไม่
- 3) เพื่อทราบปัญหา ของชุมชน เพื่อจะนำมาแก้ไขปรับปรุง

## คณะกรรมการติดตามและประเมินผล

ตามระเบียบกระทรวงมหาดไทย ว่าด้วยการจัดทำแผนพัฒนาขององค์กรปกครองส่วนท้องถิ่น พ.ศ. 2548 และที่แก้ไขเพิ่มเติม(ถึงฉบับที่ 3 ) พ.ศ. 2561 หมวด 6 การติดตามและประเมินผลแผนพัฒนา ข้อ 28 ให้ผู้บริหารท้องถิ่นแต่งตั้งคณะกรรมการติดตามและประเมินผลแผนพัฒนาท้องถิ่นประกอบด้วย

- (1) สมาชิกสภาท้องถิ่นที่สภาท้องถิ่นคัดเลือกจำนวนสามคน
- (2) ผู้แทนประชาคมท้องถิ่นที่ประชาคมท้องถิ่นคัดเลือกจำนวนสองคน
- (3) หัวหน้าหน่วยงานที่เกี่ยวข้องที่ผู้บริหารท้องถิ่นคัดเลือกจำนวนสองคน
- (4) หัวหน้าส่วนการบริหารที่คัดเลือกกันเองจำนวนสองคน
- (5) ผู้ทรงคุณวุฒิที่ผู้บริหารท้องถิ่นคัดเลือกจำนวนสองคน

โดยคณะกรรมการเลือกกรรมการหนึ่งคนทำหน้าที่ประธานคณะกรรมการและกรรมการอีกคน ทำหน้าที่เลขานุการของคณะกรรมการ กรรมการตามข้อ 28 (3) ให้มีวาระอยู่ในตำแหน่งคราวละสี่ปีและอาจได้รับการคัดเลือกอีกก็ได้

คณะกรรมการติดตามและประเมินผลแผนพัฒนาเทศบาลตำบลนาจะหลวยตามคำสั่งเทศบาลตำบลนาจะหลวย ที่ 323/2565 ลงวันที่ 15 พฤศจิกายน 2565 และคำสั่งเทศบาลตำบลนาจะหลวย ที่ 226/2568 ลงวันที่ 14 กรกฎาคม 2568 ประกอบด้วย

1. นายเอกชัย พวงจำปา	สมาชิกสภาเทศบาลตำบลนาจะหลวย	กรรมการ
2. นายปรีชา กองเพชร	สมาชิกสภาเทศบาลตำบลนาจะหลวย	กรรมการ
3. นายอ่อนสี พวงลาภ	สมาชิกสภาเทศบาลตำบลนาจะหลวย	กรรมการ
4. นายเกรียงไกร เครือจันทร์	ผู้แทนประชาคม	กรรมการ
5. นางสาวสุนีย์ บัวใหญ่	ผู้แทนประชาคม	กรรมการ
6. ผู้อำนวยการโรงเรียนนาจะหลวย	ผู้แทนภาคราชการ	กรรมการ
7. ปศุสัตว์อำเภอนาจะหลวย	ผู้แทนภาคราชการ	กรรมการ
8. ผู้อำนวยการกองช่าง	ผู้แทนส่วนราชการ	กรรมการ
9. หัวหน้าสำนักปลัดเทศบาล	ผู้แทนส่วนราชการ	กรรมการ
10. นายประพันธ์ วรรณสาร	ผู้ทรงคุณวุฒิ	กรรมการ
11. ร้อยตรีสุข มาลา	ผู้ทรงคุณวุฒิ	กรรมการ

คณะกรรมการติดตามและประเมินผลแผนพัฒนา ฯ มีอำนาจหน้าที่ดังนี้

1. กำหนดแนวทาง วิธีการในการติดตามและประเมินผลแผนพัฒนา
2. ดำเนินการติดตามและประเมินผลแผนพัฒนา

3. รายงานผลและเสนอความเห็นซึ่งได้จากการติดตามและประเมินผลแผนพัฒนาต่อผู้บริหารท้องถิ่น เพื่อให้ผู้บริหารท้องถิ่นเสนอต่อสภาท้องถิ่น คณะกรรมการพัฒนาท้องถิ่น และประกาศผลการติดตามและประเมินผลแผนพัฒนาให้ประชาชนในท้องถิ่นทราบโดยทั่วกัน อย่างน้อยปีละหนึ่งครั้ง ภายในเดือนธันวาคมของทุกปี ทั้งนี้ให้ปิดประกาศโดยเปิดเผยไม่น้อยกว่าสามสิบวัน

ส่วนที่ 2

การติดตามประเมินผล

สรุปผลการติดตามและประเมินผลแผนพัฒนาท้องถิ่น (พ.ศ. 2566 - 2570) ของเทศบาลตำบลนาจะหลวย (ระบบสารสนเทศเพื่อการวางแผน e-plan)

โครงการตามแผนพัฒนาท้องถิ่น พ.ศ. (2566 - 2570)

เทศบาลตำบลนาจะหลวย อำเภอเมืองจันทบุรี จังหวัดจันทบุรี

ยุทธศาสตร์	2566		2567		2568		2569		2570	
	จำนวน	งบประมาณ	จำนวน	งบประมาณ	จำนวน	งบประมาณ	จำนวน	งบประมาณ	จำนวน	งบประมาณ
ยุทธศาสตร์การพัฒนาด้านการบริหารจัดการทรัพยากรธรรมชาติและสิ่งแวดล้อม	25	5,862,600.00	28	6,707,600.00	31	7,012,900.00	32	8,289,340.00	32	8,289,340.00
ยุทธศาสตร์การพัฒนาด้านความเสมอภาคทางสังคม	36	28,504,000.00	36	27,534,000.00	35	17,674,000.00	38	18,304,000.00	38	18,304,000.00
ยุทธศาสตร์การพัฒนาด้านเศรษฐกิจ	8	390,000.00	9	420,000.00	8	390,000.00	8	400,000.00	8	400,000.00
ยุทธศาสตร์การพัฒนาด้านสร้างชุมชนเข้มแข็งของชุมชน	72	28,352,000.00	75	29,894,000.00	80	31,780,000.00	79	33,401,000.00	79	34,406,000.00
ยุทธศาสตร์การพัฒนาด้านโครงสร้างพื้นฐาน	55	74,582,940.00	75	65,516,500.00	84	77,678,700.00	70	58,878,280.00	53	45,877,140.00
ยุทธศาสตร์การพัฒนาด้านพัฒนาองค์กร	16	2,174,000.00	17	2,674,000.00	16	2,174,000.00	16	2,174,000.00	16	2,174,000.00
<b>รวม</b>	<b>212</b>	<b>139,865,540.00</b>	<b>240</b>	<b>132,746,100.00</b>	<b>254</b>	<b>136,709,600.00</b>	<b>243</b>	<b>121,446,620.00</b>	<b>226</b>	<b>109,450,480.00</b>

รายงานสรุปผลการดำเนินงาน ปี 2568

เทศบาลตำบลนาจะหลวย นาจะหลวย จ.อุบลราชธานี

ยุทธศาสตร์	แผนการดำเนินการทั้งหมด		อนุมัติงบประมาณ		ลงนามสัญญา		เบิกจ่าย	
	จำนวนโครงการ	งบประมาณ	จำนวนโครงการ	งบประมาณ	จำนวนโครงการ	งบประมาณ	จำนวนโครงการ	งบประมาณ
ยุทธศาสตร์การพัฒนาด้านการบริหารจัดการทรัพยากรธรรมชาติและสิ่งแวดล้อม	31	7,012,900.00	10	2,593,392.00	10	2,593,392.00	10	2,593,392.00
ยุทธศาสตร์การพัฒนาความเสมอภาคทางสังคม	35	17,674,000.00	17	1,613,716.00	17	1,613,716.00	17	1,613,716.00
ยุทธศาสตร์การพัฒนาด้านเศรษฐกิจ	8	390,000.00	1	40,000.00	1	40,000.00	1	40,000.00
ยุทธศาสตร์การพัฒนาด้านสร้างความเข้มแข็งของชุมชน	80	31,780,000.00	28	15,475,201.00	28	15,475,201.00	28	15,475,201.00
ยุทธศาสตร์การพัฒนาด้านโครงสร้างพื้นฐาน	84	77,678,700.00	11	7,145,500.00	11	7,145,500.00	7	4,557,000.00
ยุทธศาสตร์การพัฒนาด้านการพัฒนาองค์กร	16	2,174,000.00	3	300,000.00	3	300,000.00	2	120,000.00
รวม	254	136,709,600.00	70	27,167,809.00	70	27,167,809.00	65	24,399,309.00

สรุปผลการดำเนินงานปีงบประมาณ พ.ศ. 2568

เทศบาลตำบลนาจะหลวย มีการใช้จ่ายงบประมาณในการดำเนินโครงการตามข้อบัญญัติงบประมาณ โดยได้มีการก่องหน้ผูกพัน/ ลงนามในสัญญา จำนวน 70 โครงการ จำนวนเงิน 27,167,809.00 บาท มีการเบิกจ่ายงบประมาณ จำนวน 65 โครงการ จำนวนเงิน 24,399,309.00 ล้านบาท สามารถจำแนกตามยุทธศาสตร์ ได้ดังนี้

ยุทธศาสตร์	โครงการ	การก่องหน้ผูกพัน/ ลงนามในสัญญา	โครงการ	การเบิกจ่าย งบประมาณ
ยุทธศาสตร์การพัฒนาด้านการบริหารจัดการทรัพยากรธรรมชาติและสิ่งแวดล้อม	10	2,593,392.00	10	2,593,392.00
ยุทธศาสตร์การพัฒนาด้านความเสมอภาคทางสังคม	17	1,613,716.00	17	1,613,716.00
ยุทธศาสตร์การพัฒนาด้านเศรษฐกิจ	1	40,000.00	1	40,000.00
ยุทธศาสตร์การพัฒนาด้านสร้างความเข้มแข็งของชุมชน	28	15,475,201.00	28	15,475,201.00
ยุทธศาสตร์การพัฒนาด้านโครงสร้างพื้นฐาน	11	7,145,500.00	7	4,557,000.00
ยุทธศาสตร์การพัฒนาด้านการพัฒนาองค์กร	3	300,000.00	2	120,000.00
รวม	70	27,167,809.00	65	24,399,309.00

## การประเมินสภาพทั่วไป

ความพึงพอใจต่อผลการดำเนินงานตามแผนพัฒนาประจำปีงบประมาณ พ.ศ. 2568

ของเทศบาลตำบลนาจะหลวย

เทศบาลตำบลนาจะหลวยได้ดำเนินการติดตามและประเมินผลแผนพัฒนาประจำปีงบประมาณ พ.ศ. 2568 ของเทศบาลตำบลนาจะหลวย ตามแบบคู่มือการติดตามและประเมินผลการจัดทำและแปลงแผนไปสู่การปฏิบัติ ดังนี้

แบบที่ 1 แบบช่วยกำกับการจัดทำแผนยุทธศาสตร์ขององค์กรปกครองส่วนท้องถิ่น

แบบที่ 1 การกำกับการจัดแผนยุทธศาสตร์ขององค์กรปกครองส่วนท้องถิ่น

คำชี้แจง : เป็นแบบประเมินตนเองในการจัดทำแผนยุทธศาสตร์ขององค์กรปกครองส่วนท้องถิ่น โดยจะทำการประเมินและรายงานทุก ๆ ครั้ง หลังจากที้องค์กรปกครองส่วนท้องถิ่นได้ประกาศใช้แผนยุทธศาสตร์ขององค์กรปกครองส่วนท้องถิ่นเทศบาลตำบลนาจะหลวย

ประเด็นการประเมิน	มี การดำเนินงาน	ไม่มี การดำเนินการ
ส่วนที่ 1 คณะกรรมการพัฒนาท้องถิ่น	/	
1.มีการจัดตั้งคณะกรรมการพัฒนาท้องถิ่นเพื่อจัดทำแผนพัฒนาท้องถิ่น	/	
2.มีการจัดประชุมคณะกรรมการพัฒนาท้องถิ่นเพื่อจัดทำแผนพัฒนาท้องถิ่น	/	
3.มีการจัดประชุมอย่างต่อเนื่องสม่ำเสมอ	/	
4.มีการจัดตั้งคณะกรรมการสนับสนุนการจัดทำแผนพัฒนาท้องถิ่น	/	
5.มีการจัดประชุมคณะกรรมการสนับสนุนการจัดทำแผนพัฒนาท้องถิ่น	/	
6.มีคณะกรรมการพัฒนาท้องถิ่นและประชาคมท้องถิ่นพิจารณาร่างแผนยุทธศาสตร์	/	
ส่วนที่ 2 การจัดทำแผนการพัฒนาท้องถิ่น	/	
7.มีการรวบรวมข้อมูลและปัญหาสำคัญของท้องถิ่นมาจัดทำฐานข้อมูล	/	
8.มีการเปิดโอกาสให้ประชาชนเข้ามามีส่วนร่วมในการจัดทำแผน	/	
9. มีการวิเคราะห์ศักยภาพของท้องถิ่น(SWOT) เพื่อประเมินสถานการณ์ การพัฒนาท้องถิ่น	/	
10.มีการกำหนดวิสัยทัศน์และภารกิจหลักการพัฒนาท้องถิ่นที่สอดคล้องกับ ศักยภาพท้องถิ่น	/	
11. มีการกำหนดวิสัยทัศน์และภารกิจหลักการพัฒนาท้องถิ่นที่สอดคล้องกับยุทธศาสตร์จังหวัด	/	
12.มีการกำหนดจุดมุ่งหมายเพื่อการพัฒนาที่ยั่งยืน	/	
13.มีการกำหนดเป้าหมายการพัฒนาท้องถิ่น	/	
14.มีการกำหนดยุทธศาสตร์การพัฒนาและแนวทางการพัฒนา	/	
15.มีการกำหนดยุทธศาสตร์ที่สอดคล้องกับยุทธศาสตร์จังหวัด	/	
16.มีการอนุมัติและประกาศใช้แผนยุทธศาสตร์การพัฒนา	/	
17.มีการจัดทำบัญชีกลุ่มโครงการในแผนยุทธศาสตร์	/	
18.มีการกำหนดรูปแบบการติดตามประเมินผลแผนยุทธศาสตร์	/	

แบบที่ 2 แบบติดตามผลการดำเนินงานขององค์กรปกครองส่วนท้องถิ่น

คำชี้แจง : แบบที่ 2 เป็นแบบติดตามตนเองโดยมีวัตถุประสงค์เพื่อติดตามผลการดำเนินงานตามแผนยุทธศาสตร์ขององค์กรปกครองส่วนท้องถิ่น ภายใต้แผนพัฒนาท้องถิ่นสี่ปี โดยมีกำหนดระยะเวลาในการติดตามและรายงานผลการดำเนินงานทุก ๆ 3 เดือน เริ่มตั้งแต่สิ้นสุดการดำเนินงานในเดือนตุลาคม - ธันวาคม หรือไตรมาสที่ 1

ส่วนที่ 1 ข้อมูลทั่วไป

1. ชื่อองค์กรปกครองส่วนท้องถิ่น เทศบาลตำบลนาจะหลวย
2. รายงานผลการดำเนินงานไตรมาสที่
  - (1) ไตรมาสที่ 1 (ตุลาคม - ธันวาคม)
  - (2) ไตรมาสที่ 2 (มกราคม - มีนาคม)
  - (3) ไตรมาสที่ 3 (เมษายน - มิถุนายน)
  - (4) ไตรมาสที่ 4 (กรกฎาคม - กันยายน)

ส่วนที่ 2 ผลการดำเนินงานตามแผนพัฒนาท้องถิ่น

2.1 ผลการดำเนินงานตามแผนพัฒนาปี พ.ศ. 2568

ยุทธศาสตร์	จำนวนโครงการที่แล้วเสร็จ		จำนวนโครงการที่อยู่ในระหว่างดำเนินการ		จำนวนโครงการที่ไม่ได้ดำเนินการ		จำนวนโครงการทั้งหมด	
	จำนวน	ร้อยละ	จำนวน	ร้อยละ	จำนวน	ร้อยละ	จำนวน	ร้อยละ
1.การพัฒนาการบริหารจัดการทรัพยากรธรรมชาติและสิ่งแวดล้อม	10	15.40	-	-	-	-	10	14.30
2.การพัฒนาด้านความเสมอภาคทางสังคม	17	26.20	-	-	-	-	17	24.30
3.การพัฒนาด้านเศรษฐกิจ	1	1.50	-	-	-	-	1	1.50
4.การพัฒนาด้านสร้างความเข้มแข็งของชุมชน	28	43.10	-	-	-	-	28	40
5.การพัฒนาด้านโครงสร้างพื้นฐาน	7	10.70	4	100	-	-	11	15.60
6.การพัฒนาด้านการพัฒนาองค์กร	2	3.10	-	-	1	100	3	4.30
รวม	65	100	4	100	1	100	70	100

2.2 การเบิกจ่ายงบประมาณปี พ.ศ. 2568

ยุทธศาสตร์	งบปกติ		เงินสะสม		รวม	
	จำนวนเงิน	ร้อยละ	จำนวนเงิน	ร้อยละ	จำนวนเงิน	ร้อยละ
1.การพัฒนาการบริหารจัดการทรัพยากรธรรมชาติและสิ่งแวดล้อม	2,593,392	13.64	-	-	2,593,392	13.64
2.การพัฒนาความเสมอภาคทางสังคม	1,613,716	11.90	-	-	1,613,716	11.90
3.การพัฒนาเศรษฐกิจ	40,000	0.40	-	-	40,000	0.40
4.การพัฒนาสร้างความเข้มแข็งของชุมชน	15,475,201	62.74	-	-	15,475,201	62.74
5.พัฒนาโครงสร้างพื้นฐาน	4,557,000	9.60	-	-	4,557,000	9.60
6.พัฒนาการพัฒนาองค์กร	120,000	1.72	-	-	120,000	1.72
รวม	24,399,309	100	-	-	24,399,309	100

2.3 ผลการดำเนินงานตามโครงการที่ได้รับเงินอุดหนุนทั่วไป

โครงการ	ผลการดำเนินงาน			งบประมาณ	
	ดำเนินการเสร็จแล้ว	อยู่ในระหว่างดำเนินการ	ยังไม่ได้ดำเนินการ	งบประมาณที่ได้รับ	งบประมาณที่เบิกจ่ายไป
1. เบี้ยยังชีพผู้สูงอายุ	/	-	-	8,101,200	7,987,200
2. เบี้ยยังชีพผู้พิการ	/	-	-	1,896,000	2,078,200
3. เบี้ยยังชีพผู้ป่วยเอดส์	/	-	-	90,000	90,000
รวม				10,087,200	9,693,500

ข้อมูล ณ วันที่ 30 กันยายน 2568

2.4 ยุทธศาสตร์และจำนวนโครงการที่ปรากฏในแผน และจำนวนโครงการที่ได้ปฏิบัติ

ยุทธศาสตร์	จำนวนโครงการ ที่ปรากฏอยู่ในแผน	จำนวนโครงการ ที่ได้ปฏิบัติ
1.การพัฒนาจัดการบริหารจัดการทรัพยากรธรรมชาติและสิ่งแวดล้อม	29	10
2.การพัฒนาความเสมอภาคทางสังคม	35	17
3.การพัฒนาเศรษฐกิจ	8	1
4.การพัฒนาสร้างความเข้มแข็งของชุมชน	78	28
5.การพัฒนาโครงสร้างพื้นฐาน	85	7
6.การพัฒนาพัฒนาองค์กร	16	2
รวม	251	65

2.5 สรุปผลการดำเนินงานของเทศบาลตำบลนาจะหลวย ในภาพรวม 6 ยุทธศาสตร์

ยุทธศาสตร์	จำนวน โครงการ ที่ปรากฏอยู่ ในแผน	จำนวน โครงการ ที่ได้ปฏิบัติ	จำนวน โครงการที่ เบิกจ่าย	การเบิกจ่าย งบประมาณ
1.การพัฒนาจัดการบริหารจัดการทรัพยากรธรรมชาติและสิ่งแวดล้อม	31	10	10	2,593,392
2.การพัฒนาความเสมอภาคทางสังคม	35	17	17	1,613,716
3.การพัฒนาเศรษฐกิจ	8	1	1	40,000
4.การพัฒนาสร้างความเข้มแข็งของชุมชน	80	28	28	15,475,201
5.การพัฒนาโครงสร้างพื้นฐาน	84	7	7	4,557,000
6.การพัฒนาพัฒนาองค์กร	16	2	2	120,000
รวม	254	65	65	24,399,309

1. รายละเอียดโครงการในข้อบัญญัติงบประมาณเทศบาลตำบลจางะหลวย ที่มีการเบิกจ่าย จำนวน 70 โครงการ มีดังนี้

ลำดับที่	ยุทธศาสตร์	ชื่อโครงการตามแผน	งบตามข้อบัญญัติ/ เทศบัญญัติ	ลงนามสัญญา	เบิกจ่าย	คงเหลือ
1	ยุทธศาสตร์การพัฒนาด้านการบริหารจัดการ ทรัพยากรธรรมชาติและสิ่งแวดล้อม	บริหารจัดการขยะในครัวเรือน	150,000.00	117,632.00	117,632.00	32,368.00
2	ยุทธศาสตร์การพัฒนาด้านการบริหารจัดการ ทรัพยากรธรรมชาติและสิ่งแวดล้อม	กำจัดวัชพืชรองเก็บน้ำห้วยซัน	78,000.00	78,000.00	78,000.00	0.00
3	ยุทธศาสตร์การพัฒนาด้านการบริหารจัดการ ทรัพยากรธรรมชาติและสิ่งแวดล้อม	ปรับภูมิทัศน์เฉลิมพระเกียรติ เนื่องในวันเฉลิมพระ ชนมพรรษาสมเด็จพระบรมราชชนนีพันปีหลวง (วันแม่แห่งชาติ)	60,000.00	59,980.00	59,980.00	20.00
4	ยุทธศาสตร์การพัฒนาด้านการบริหารจัดการ ทรัพยากรธรรมชาติและสิ่งแวดล้อม	ปรับภูมิทัศน์เฉลิมพระเกียรติ เนื่องในวันคล้ายวันพระบรมราช สมภพของพระบาทสมเด็จพระบรมชนกาธิเบศรมหาภูมิพล อดุลยเดชมหาราช บรมนาถบพิตร (วันพ่อแห่งชาติ)	60,000.00	59,980.00	59,980.00	20.00
5	ยุทธศาสตร์การพัฒนาด้านการบริหารจัดการ ทรัพยากรธรรมชาติและสิ่งแวดล้อม	ตลาดนัดท้องถิ่นสีเขียว	166,350.00	122,200.00	122,200.00	44,150.00
6	ยุทธศาสตร์การพัฒนาด้านการบริหารจัดการ ทรัพยากรธรรมชาติและสิ่งแวดล้อม	อบรมการบริหารจัดการการเรือนกระจกของชุมชนเพื่อมุ่งสู่ เมืองคาร์บอนต่ำอย่างยั่งยืน (Net Zero)	8,650.00	3,900.00	3,900.00	4,750.00
7	ยุทธศาสตร์การพัฒนาด้านการบริหารจัดการ ทรัพยากรธรรมชาติและสิ่งแวดล้อม	คาเฟ่ที่กำจัดขยะ	288,000.00	288,000.00	288,000.00	0.00
8	ยุทธศาสตร์การพัฒนาด้านการบริหารจัดการ ทรัพยากรธรรมชาติและสิ่งแวดล้อม	โครงการวันต้นไม้ประจำปีของชาติ	20,000.00	17,850.00	17,850.00	2,150.00

ลำดับที่	ยุทธศาสตร์	ชื่อโครงการตามแผน	งบตามข้อบัญญัติ/ เทศบัญญัติ	ลงนามสัญญา	เบิกจ่าย	คงเหลือ
9	ยุทธศาสตร์การพัฒนาการบริหารจัดการทรัพยากรธรรมชาติและสิ่งแวดล้อม	อนุรักษ์พันธุกรรม พืชอัน เนื่องมาจาก พระราชดำริสมเด็จพระเทพรัตนราชสุดาฯ สยามบรมราชกุมารี	65,000.00	34,900.00	34,900.00	30,100.00
10	ยุทธศาสตร์การพัฒนาการบริหารจัดการทรัพยากรธรรมชาติและสิ่งแวดล้อม	การบริหารจัดการขยะมูลฝอยและสิ่งปฏิกูล	1,821,500.00	1,810,950.00	1,810,950.00	10,550.00
11	ยุทธศาสตร์การพัฒนาความเสมอภาคทางสังคม	วันนิยมทหารฯ	20,000.00	19,960.00	19,960.00	40.00
12	ยุทธศาสตร์การพัฒนาความเสมอภาคทางสังคม	จัดงานวันพ่อแห่งชาติ	40,000.00	40,000.00	40,000.00	0.00
13	ยุทธศาสตร์การพัฒนาความเสมอภาคทางสังคม	วันพระบาทสมเด็จพระพุทธยอดฟ้าจุฬาโลกมหาราชและวันพระสถิตกึ่งมหากิจรับมรดกวงศ์	20,000.00	12,940.00	12,940.00	7,060.00
14	ยุทธศาสตร์การพัฒนาความเสมอภาคทางสังคม	สวดมนต์ข้ามปี	40,000.00	40,000.00	40,000.00	0.00
15	ยุทธศาสตร์การพัฒนาความเสมอภาคทางสังคม	จัดงานวันแม่แห่งชาติ	40,000.00	40,000.00	40,000.00	0.00
16	ยุทธศาสตร์การพัฒนาความเสมอภาคทางสังคม	จัดงานประเพณี วันออกพรรษา	50,000.00	50,000.00	50,000.00	0.00
17	ยุทธศาสตร์การพัฒนาความเสมอภาคทางสังคม	จัดงานพระราชพิธีวันคล้ายวันสวรรคตพระบาทสมเด็จพระบรมชนกาธิเบศร มหาภูมิพลอดุลยเดชมหาราชบรมนาถบพิตร	50,000.00	46,515.00	46,515.00	3,485.00

ลำดับที่	ยุทธศาสตร์	ชื่อโครงการตามแผน	งบตามข้อบัญญัติ/เทศบัญญัติ	ลงนามสัญญา	เบิกจ่าย	คงเหลือ
18	ยุทธศาสตร์การพัฒนาด้านความเสมอภาคทางสังคม	วันเฉลิมพระชนมพรรษาสมเด็จพระนางเจ้าฯ พระบรมราชินี(ในรัชกาลที่ 10)	30,000.00	30,000.00	30,000.00	0.00
19	ยุทธศาสตร์การพัฒนาด้านความเสมอภาคทางสังคม	จัดงานประเพณีลอยกระทง	300,000.00	300,000.00	300,000.00	0.00
20	ยุทธศาสตร์การพัฒนาด้านความเสมอภาคทางสังคม	จัดงานประเพณีวันเข้าพรรษา	200,000.00	199,700.00	199,700.00	300.00
21	ยุทธศาสตร์การพัฒนาด้านความเสมอภาคทางสังคม	จัดการแข่งขันกีฬาอาวุโงอังกิพัฒนาโยธาเสด็จิต	150,000.00	131,640.00	131,640.00	18,360.00
22	ยุทธศาสตร์การพัฒนาด้านความเสมอภาคทางสังคม	จัดกิจกรรมเนื่องในวันเฉลิมพระชนมพรรษาพระบาทสมเด็จพระเจ้าอยู่หัว รัชกาลที่ 10	64,812.10	56,728.00	56,728.00	8,084.10
23	ยุทธศาสตร์การพัฒนาด้านความเสมอภาคทางสังคม	จัดงานประเพณีสงกรานต์	127,000.00	84,400.00	84,400.00	42,600.00
24	ยุทธศาสตร์การพัฒนาด้านความเสมอภาคทางสังคม	ธรมะพัฒน์นาจิตใจสถานสหายเฒษน	50,000.00	41,833.00	41,833.00	8,167.00
25	ยุทธศาสตร์การพัฒนาด้านความเสมอภาคทางสังคม	โครงการสืบสานประเพณี “งานศาลหลักเมือง ลือเลื่องหมากงอบาน ตำนานน้ำผึ้งงสรสสามประเทศ” อำเภอหนองหลวง จังหวัดอุบลราชธานี	180,000.00	180,000.00	180,000.00	0.00
26	ยุทธศาสตร์การพัฒนาด้านความเสมอภาคทางสังคม	เงินอุดหนุนเทศบาล ฎจงบทยย ตามโครงการ สงเสริมประเพณีเทียพรษา จังหวัดอุบลราชธานี (จากการประชุมประชาคมระดับชุมชนและระดับชุมชนตำบล)	40,000.00	40,000.00	40,000.00	0.00

รายงานผลการติดตามและประเมินผลแผนพัฒนาเทศบาลตำบลหนองหลวง ประจำปีงบประมาณ พ.ศ. 2568

ลำดับที่	ยุทธศาสตร์	ชื่อโครงการตามแผน	งบประมาณขออนุมัติ/ เทศบาล	งบดำเนินงาน	เบิกจ่าย	คงเหลือ
27	ยุทธศาสตร์การพัฒนาความเสมอภาคทางสังคม	จัดการแข่งขันกีฬาไทย สีสีกาฬวศวมเทศบาลตาดน ยาเสพตาด	300,000.00	300,000.00	300,000.00	0.00
28	ยุทธศาสตร์การพัฒนาตามศรขงรูกง	สวกบรมาการทากาหาร	40,000.00	40,000.00	40,000.00	0.00
29	ยุทธศาสตร์การพัฒนาตามศรขงความเข้มแข็งของชุมชน	อาหารกลางวัน โรงเรียน	705,600.00	523,935.00	523,935.00	181,665.00
30	ยุทธศาสตร์การพัฒนาตามศรขงความเข้มแข็งของชุมชน	บองกันโรคไขเลอดอกและไขมาลาเรยา	100,000.00	96,710.00	96,710.00	3,290.00
31	ยุทธศาสตร์การพัฒนาตามศรขงความเข้มแข็งของชุมชน	การบองกันโรคระบาดในสัตว์	30,000.00	29,990.00	29,990.00	10.00
32	ยุทธศาสตร์การพัฒนาตามศรขงความเข้มแข็งของชุมชน	บองกันและควบคุมโรคตาดอด และเมเดตอด	80,000.00	79,750.00	79,750.00	250.00
33	ยุทธศาสตร์การพัฒนาตามศรขงความเข้มแข็งของชุมชน	ศรวจวกคราะห์ควมภาพน้ำควอย่าง	20,000.00	15,850.00	15,850.00	4,150.00
34	ยุทธศาสตร์การพัฒนาตามศรขงความเข้มแข็งของชุมชน	สวกบรมา อปพร. เมองโนวัน อปพร.ศพบาลตาดบรมาจะหลวย (จากการประชมประชาคมระดับชุมชนตาดบล)	40,000.00	37,000.00	37,000.00	3,000.00

ลำดับที่	ยุทธศาสตร์	ชื่อโครงการตามแผน	งบตามข้อบัญญัติ/ เทศบัญญัติ	สงนวมสัญญา	เบิกจ่าย	คงเหลือ
35	ยุทธศาสตร์การพัฒนาตามสร้างความเข้มแข็ง ของชุมชน	ออกตรวจป้องกันและระงับอัคคีภัยตาม พรบ. นายตรวจ (จากการประชุมประชาคมระดับชุมชนตำบลหรือระดับ เทศบาล)	10,000.00	6,650.00	6,650.00	3,350.00
36	ยุทธศาสตร์การพัฒนาตามสร้างความเข้มแข็ง ของชุมชน	จัดกิจกรรมเสริมทักษะทางวิชาการสำหรับเด็กปฐมวัย	10,000.00	10,000.00	10,000.00	0.00
37	ยุทธศาสตร์การพัฒนาตามสร้างความเข้มแข็ง ของชุมชน	สวัสดิการผู้ป่วยเอดส์ (จากการประชุมประชาคมระดับ ชุมชนและระดับเทศบาล)	90,000.00	90,000.00	90,000.00	0.00
38	ยุทธศาสตร์การพัฒนาตามสร้างความเข้มแข็ง ของชุมชน	เยี่ยมเยียนหรือฟื้นฟูช่วยเหลือผู้ประสบ สาธารณภัย	100,000.00	64,426.00	64,426.00	35,574.00
39	ยุทธศาสตร์การพัฒนาตามสร้างความเข้มแข็ง ของชุมชน	สนับสนุนค่าใช้จ่ายการบริหารสถานศึกษาค่าใช้จ่ายในการ จัดการศึกษาสำหรับศูนย์พัฒนาเด็กเล็ก(ศพด.)	12,470.00	12,470.00	12,470.00	0.00
40	ยุทธศาสตร์การพัฒนาตามสร้างความเข้มแข็ง ของชุมชน	สนับสนุนค่าใช้จ่ายการบริหารสถานศึกษาจัดซื้อวัสดุ การศึกษา	21,070.00	21,070.00	21,070.00	0.00
41	ยุทธศาสตร์การพัฒนาตามสร้างความเข้มแข็ง ของชุมชน	ส่งเสริมและพัฒนาคุณภาพชีวิตผู้สูงอายุ ผู้พิการ ผู้ด้อยโอกาส และผู้ยากไร้ กิจกรรมส่งเสริมความรู้ ความ เข้าใจถึงสิทธิขั้นพื้นฐาน	50,000.00	26,600.00	26,600.00	23,400.00
42	ยุทธศาสตร์การพัฒนาตามสร้างความเข้มแข็ง ของชุมชน	สนับสนุนค่าใช้จ่ายการบริหารสถานศึกษาค่าใช้จ่ายในการ จัดการศึกษาสำหรับศูนย์พัฒนาเด็กเล็ก(ศพด.)ค่ากิจกรรม พัฒนาผู้เรียน	21,070.00	21,070.00	21,070.00	0.00

ลำดับที่	ยุทธศาสตร์	ชื่อโครงการตามแผน	งบตามข้อบัญญัติ/ เทศบัญญัติ	ลงนามสัญญา	เบิกจ่าย	คงเหลือ
43	ยุทธศาสตร์การพัฒนาตามสร้างความเข้มแข็งของชุมชน	จัดกิจกรรมวันเด็กแห่งชาติ	150,000.00	149,400.00	149,400.00	600.00
44	ยุทธศาสตร์การพัฒนาตามสร้างความเข้มแข็งของชุมชน	อาหารกลางวัน (อุดหนุนโรงเรียนนวมจะหลวย ทร.ป.กลาง อุบลรัตน์)	3,828,000.00	3,537,600.00	3,537,600.00	290,400.00
45	ยุทธศาสตร์การพัฒนาตามสร้างความเข้มแข็งของชุมชน	อุดหนุนกองทุนหลักประกันสุขภาพในระดับท้องถิ่นหรือพื้นที่ในเขตเทศบาลตำบลนวมจะหลวย (จากการประชุมประชาคมระดับชุมชนและระดับชุมชนตำบล)	180,000.00	180,000.00	180,000.00	0.00
46	ยุทธศาสตร์การพัฒนาตามสร้างความเข้มแข็งของชุมชน	ฝึกอบรมผู้ประกอบการ การธนาคารอาหารสด ร้านอาหาร	35,000.00	23,980.00	23,980.00	11,020.00
47	ยุทธศาสตร์การพัฒนาตามสร้างความเข้มแข็งของชุมชน	สัตว์ปลอดโรคคนปลอดภัย จากโรคพิษสุนัขบ้า	77,000.00	77,000.00	77,000.00	0.00
48	ยุทธศาสตร์การพัฒนาตามสร้างความเข้มแข็งของชุมชน	สนับสนุนค่าใช้จ่ายการบริหารสถานศึกษาค่าใช้จ่ายไม่ การจัดการศึกษาสำหรับศูนย์พัฒนาเด็กเล็ก (ศพด.) ค่าเครื่องแบบนักเรียน	13,975.00	13,975.00	13,975.00	0.00
49	ยุทธศาสตร์การพัฒนาตามสร้างความเข้มแข็งของชุมชน	สร้างหลักประกันรายได้แก่ผู้สูงอายุ (เบี้ยยังชีพผู้สูงอายุ) (จากการประชุมประชาคมระดับชุมชนและระดับชุมชนตำบล)	8,032,600.00	7,989,600.00	7,989,600.00	43,000.00
50	ยุทธศาสตร์การพัฒนาตามสร้างความเข้มแข็งของชุมชน	สวัสดิการเบี้ยยังชีพผู้พิการ (จากการประชุมประชาคมระดับชุมชนและระดับเทศบาล)	2,080,600.00	2,080,600.00	2,080,600.00	0.00

ลำดับที่	ยุทธศาสตร์	ชื่อโครงการตามแผน	งบประมาณขออนุมัติ/ เทศบัญญัติ	ลงนามสัญญา	เบิกจ่าย	คงเหลือ
51	ยุทธศาสตร์การพัฒนาด้านสร้างความเข้มแข็ง ของชุมชน	การป้องกัน โรคพิษสุนัขบ้า	14,000.00	6,990.00	6,990.00	7,010.00
52	ยุทธศาสตร์การพัฒนาด้านสร้างความเข้มแข็ง ของชุมชน	เงินอุดหนุนสำหรับภารกิจการดำเนินงานตามแนวทางการ พระราชดำริด้านสาธารณสุข (จากการประชุมประชาคม ระดับชุมชนและระดับชุมชนตำบล)	140,000.00	140,000.00	140,000.00	0.00
53	ยุทธศาสตร์การพัฒนาด้านสร้างความเข้มแข็ง ของชุมชน	ป้องกันและลดอุบัติเหตุทางถนนในช่วงเทศกาลปีใหม่ 7 วันอันตราย (จากการประชุมประชาคมระดับชุมชนตำบล)	40,000.00	38,025.00	38,025.00	1,975.00
54	ยุทธศาสตร์การพัฒนาด้านสร้างความเข้มแข็ง ของชุมชน	สนับสนุนค่าใช้จ่ายการบริหารสถานศึกษาจัดการเรียน การสอนของศูนย์พัฒนาเด็กเล็กสังกัดเทศบาลตำบล นา จะหลวย (รายหัว)	157,800.00	157,760.00	157,760.00	40.00
55	ยุทธศาสตร์การพัฒนาด้านสร้างความเข้มแข็ง ของชุมชน	เงินอุดหนุนศูนย์ปฏิบัติการรวมในการช่วยเหลือประชาชน ขององค์กรปกครองส่วนท้องถิ่นระดับอำเภอ(สถานที่ กลาง) อำเภอ นาจะหลวย จังหวัดอุบลราชธานี	30,000.00	30,000.00	30,000.00	0.00
56	ยุทธศาสตร์การพัฒนาด้านสร้างความเข้มแข็ง ของชุมชน	อบรมและ รมรณรงค์เสริม การสวมหมวกนิรภัย100 เปอร์เซ็นต์ (จากการประชุมประชาคมระดับชุมชนตำบล)	15,000.00	14,750.00	14,750.00	250.00
57	ยุทธศาสตร์การพัฒนาด้านโครงสร้างพื้นฐาน	โครงการขยายไหล่ทางคอนกรีตเสริมเหล็ก ถนนพิเศษ โกสสินทร์ หมู่ที่ 10 ตำบลนาจะหลวย อำเภอนาจะหลวย จังหวัดอุบลราชธานี	813,000.00	650,000.00	0.00	163,000.00

ลำดับที่	ยุทธศาสตร์	ชื่อโครงการตามแผน	งบตามข้อบัญญัติ/เทศบัญญัติ	งบกลาง	คงเหลือ
58	ยุทธศาสตร์การพัฒนาตามโครงสร้างพื้นฐาน	ปรับปรุงอาคารป้องกันและบรรเทาสาธารณภัยเทศบาลตำบลนางะหลวย (ห้องประชุมสัมมนาและห้องวิทยุ)	300,000.00	299,500.00	500.00
59	ยุทธศาสตร์การพัฒนาตามโครงสร้างพื้นฐาน	ปรับปรุงซ่อมแซมถนนแอสฟัลติก คอนกรีตบนถนนคอนกรีตเดิม ถนนพโยโลก3 รหัสสายทาง อบ.ถ.9-023 หมู่ที่ 7 ตำบลนางะหลวย อำเภอ นางะหลวย จังหวัดอุบลราชธานี	1,129,600.00	1,083,000.00	46,600.00
60	ยุทธศาสตร์การพัฒนาตามโครงสร้างพื้นฐาน	ก่อสร้างขยายไหล่ทางคอนกรีตเสริมเหล็กสายทางถนนศรีมัน หมู่ที่10 ตำบล นางะหลวย อำเภอ นางะหลวย จังหวัดอุบลราชธานี (จากการประชุมประชาคมระดับชุมชนตำบลหรือระดับเทศบาล) และแผนชุมชนของชุมชนศรีพรหม)	350,000.00	341,000.00	9,000.00
61	ยุทธศาสตร์การพัฒนาตามโครงสร้างพื้นฐาน	ก่อสร้างถนนคอนกรีตเสริมเหล็ก สายทางถนนวิเชียร หมู่ที่12 ตำบลนางะหลวย อำเภอ นางะหลวย จังหวัดอุบลราชธานี (จากการประชุมประชาคมระดับชุมชน และระดับชุมชนตำบล)	1,300,000.00	1,103,500.00	196,500.00
62	ยุทธศาสตร์การพัฒนาตามโครงสร้างพื้นฐาน	ขยายผิวจราจร คลส. ถนนชัยสุวรรณ (จากแยกทางหลวง 2248 ถึง สี่แยกถนนวิสุทธิโยธาภิบาล6) หมู่ 12 ต.นางะหลวย อ.นางะหลวย จ.อุบลราชธานี	474,000.00	473,000.00	1,000.00
63	ยุทธศาสตร์การพัฒนาตามโครงสร้างพื้นฐาน	ปรับปรุงกระเบื้องหน้าท่อเหลี่ยม ถนนวิสุทธิโยธาภิบาล 6 พร้อมปรับปรุงไหล่ทาง หมู่ 11 ต.นางะหลวย อ.นางะหลวย จ.อุบลราชธานี	500,000.00	500,000.00	0.00

ลำดับที่	ยุทธศาสตร์	ชื่อโครงการตามแผน	งบรวมข้อบัญญัติ/ เทศบัญญัติ	ลงนามสัญญา	เบิกจ่าย	คงเหลือ
64	ยุทธศาสตร์การพัฒนาด้านโครงสร้างพื้นฐาน	ปรับปรุงผิวจราจรแอสฟัลท์ติกคอนกรีต สายทางถนนหลักเมือง หมู่ที่ 8 ตำบลนาจะหลวย อำเภอนาจะหลวย จังหวัดอุบลราชธานี	925,000.00	925,000.00	925,000.00	0.00
65	ยุทธศาสตร์การพัฒนาด้านโครงสร้างพื้นฐาน	ปรับปรุงผิวจราจรแอสฟัลท์ติกคอนกรีต สายทางถนนวิเชียร หมู่ที่ 13 ตำบลนาจะหลวย อำเภอนาจะหลวย จังหวัดอุบลราชธานี (จากการประชุมประชาคมระดับชุมชนและระดับชุมชนตำบล)	1,267,000.00	1,101,000.00	1,101,000.00	166,000.00
66	ยุทธศาสตร์การพัฒนาด้านโครงสร้างพื้นฐาน	ปรับปรุงห้องน้ำสำนักงานเทศบาลตำบลนาจะหลวย	335,000.00	335,000.00	0.00	0.00
67	ยุทธศาสตร์การพัฒนาด้านโครงสร้างพื้นฐาน	ก่อสร้างอาคารโรงจอดรถสำนักงานเทศบาลตำบลนาจะหลวย	335,000.00	334,500.00	334,500.00	500.00
68	ยุทธศาสตร์การพัฒนาด้านการพัฒนาองค์กร	ปรับปรุงระบบแผนที่ภาษี (จากการประชุมประชาคมระดับชุมชนตำบล)	180,000.00	180,000.00	0.00	0.00
69	ยุทธศาสตร์การพัฒนาด้านการพัฒนาองค์กร	เพิ่มประสิทธิภาพการปฏิบัติงานด้านการคลัง	80,000.00	80,000.00	80,000.00	0.00
70	ยุทธศาสตร์การพัฒนาด้านการพัฒนาองค์กร	จัดงานวันเทศบาล (จากการประชุมประชาคมระดับชุมชนตำบล)	40,000.00	40,000.00	40,000.00	0.00
<b>รวม</b>			<b>28,572,097.10</b>	<b>27,167,809</b>	<b>24,460,719</b>	<b>1,404,288.10</b>

2.โครงการที่ไม่ได้ดำเนินการ จำนวน 1 โครงการ รายละเอียดดังนี้

ลำดับ ที่	ยุทธศาสตร์	โครงการ	จำนวน งบประมาณ	หน่วยงานที่ รับผิดชอบ
1	ยุทธศาสตร์การพัฒนา ด้านการพัฒนาองค์กร	ปรับปรุงระบบ แผนที่ภาษี (จากการประชุม ประชาคมระดับชุมชนตำบล)	180,000.00	กองคลัง
รวม			180,000.00	

3.โครงการที่อยู่ในระหว่างการดำเนินงาน จำนวน 4 โครงการ

ลำดับ ที่	ยุทธศาสตร์	โครงการ	จำนวน งบประมาณ	หน่วยงานที่ รับผิดชอบ
1	ยุทธศาสตร์การพัฒนา ด้านโครงสร้างพื้นฐาน	โครงการขยายไหล่ทางคอนกรีตเสริมเหล็ก ถนนวิเศษโกสินทร์ หมู่ที่ 10 ตำบลนาจะหลวย อำเภอนาจะหลวย จังหวัดอุบลราชธานี	650,000.00	กองช่าง
2	ยุทธศาสตร์การพัฒนา ด้านโครงสร้างพื้นฐาน	ก่อสร้างถนนคอนกรีตเสริมเหล็กสายทางถนนวิเชียร หมู่ที่ 12 ตำบลนาจะหลวย อำเภอนาจะหลวย จังหวัดอุบลราชธานี (จากการประชุมประชาคม ระดับชุมชนและระดับชุมชนตำบล)	1,103,500.00	กองช่าง
3	ยุทธศาสตร์การพัฒนา ด้านโครงสร้างพื้นฐาน	ปรับปรุงท่อระบายน้ำท่อเหลี่ยมถนนวิสูตร โยธาภิบาล 6 พร้อมปรับปรุงไหล่ทาง หมู่ 11 ต.นาจะหลวย อ.นาจะหลวย จ.อุบลราชธานี	500,000.00	กองช่าง
4	ยุทธศาสตร์การพัฒนา ด้านโครงสร้างพื้นฐาน	ปรับปรุงห้องน้ำสำนักงานเทศบาลตำบลนาจะหลวย	335,000.00	กองช่าง
รวม			2,588,500.00	

ส่วนที่ 3 ผลการวิเคราะห์การติดตามและประเมินผล  
สรุปผลการติดตามโครงการตามมติที่ประชุม ครั้งที่ 1/2568 เมื่อวันที่ 26 ธันวาคม 2568  
เทศบาลตำบลนาจะหลวย อำเภอนาจะหลวย จังหวัดอุบลราชธานี จำนวน 5 โครงการ ดังนี้

1. โครงการค่าเช่าที่กำจัดขยะ

งบประมาณ 288,000 บาท งบประมาณดำเนินการ 288,000 บาท วันที่จัดทำโครงการ วันที่ 1 ตุลาคม 2567 – 30 กันยายน 2568

ผลการดำเนินการ

- ไม่มีความคุ้มค่า เพราะสถานที่ไม่เหมาะสม มีผลกระทบต่อสิ่งแวดล้อม ทำให้เน่าเสีย

ปัญหา อุปสรรค

- สถานที่ไม่เหมาะสมและสถานที่อยู่ที่เขตเทศบาลจูงนายอย หน้าฝนน้ำจากบ่อขยะไหลมาที่ถนน เพราะที่ทิ้งขยะในขณะนี้ เป็นต้นน้ำลำห้วยโลก ในการนำน้ำประปามาใช้ในการบริโภคของประชาชน มีเศษกระดาษ เศษพลาสติกปลิวออกมาในพื้นที่บ่อขยะ ขอให้ผู้รับผิดชอบกำจัดให้สะอาดเรียบร้อย ตอนนี้ขยะเต็มพื้นที่ ขอให้เจ้าหน้าที่กำกับดูแลการเผาขยะให้รัดกุมมากกว่านี้ เพราะตอนกลางคืนเกิดควันเข้าในหมู่บ้าน ทำให้ประชาชนเดือดร้อนจากควัน

ข้อเสนอแนะ

- เสนอให้มีการเช่าที่ทิ้งขยะใหม่ ขอเสนอให้กรมการจัดทำแผนบรรจุที่ทิ้งขยะบ้านโคกใหญ่ และให้มีการแก้ไขปัญหาขยะจากถนนทาง ด้วยการคัดแยกขยะ ขยะเปียก ขยะแห้ง

๑. โครงการค่าเช่าที่กำจัดขยะ



เพื่อจ่ายเป็นเงินค่าเช่าที่กำจัดขยะของเทศบาลตำบลนาจะหลวย

เดือนตุลาคม 2567	จำนวน 24,000 บาท	เดือนเมษายน 2568	จำนวน 24,000 บาท
เดือนพฤศจิกายน 2567	จำนวน 24,000 บาท	เดือนพฤษภาคม 2568	จำนวน 24,000 บาท
เดือนธันวาคม 2567	จำนวน 24,000 บาท	เดือนมิถุนายน 2568	จำนวน 24,000 บาท
เดือนมกราคม 2568	จำนวน 24,000 บาท	เดือนกรกฎาคม 2568	จำนวน 24,000 บาท
เดือนกุมภาพันธ์ 2568	จำนวน 24,000 บาท	เดือนสิงหาคม 2568	จำนวน 24,000 บาท
เดือนมีนาคม 2568	จำนวน 24,000 บาท	เดือนกันยายน 2568	จำนวน 24,000 บาท
ทั้งหมดจำนวน 12 เดือน เป็นเงินทั้งสิ้น 288,000 บาท			

## 2. โครงการฝึกอบรมอาชีพให้กับประชาชนหลักสูตร การทำอาหาร

วันที่จัดทำโครงการ : วันที่ 6 - 7 มีนาคม 2568 งบประมาณในการดำเนินโครงการ : 40,000 บาท

ผู้เข้าร่วมโครงการ : 30 คน จาก 6 ชุมชนในเขตเทศบาลตำบลจะหลวย ชุมชนละ 5 คน ผู้ฝึกอาชีพทำอาหาร 3 คน : 1.แหม่มต๋ม 2.หนูฝอย 3.ชนมจีบ

### ผลการดำเนินงาน

- มีความรู้ความเข้าใจมากขึ้น เพราะหลังจากอบรมไปแล้วมีผู้เชี่ยวชาญรับการอบรมนำความรู้ไปปฏิบัติและพัฒนาเป็นอาชีพสร้างรายได้ให้กับครอบครัว ด้วยการทำแหม่มต๋มจำหน่ายในช่องทางออนไลน์ จำนวน 3 คน คือ 1.นางสาวศศิธร วรรณกิจ บ้านหลักเมือง ม.2.นางอ้อม พรหมศรี บ้านห้วยชันใต้ 3.นางพิชญญาภา นามวงศ์ บ้านห้วยชันเหนือ

### ปัญหา อุปสรรค

- งบประมาณน้อยเกินไป ให้เพิ่มงบประมาณขึ้นอีกในปีต่อไป

### ข้อเสนอแนะ

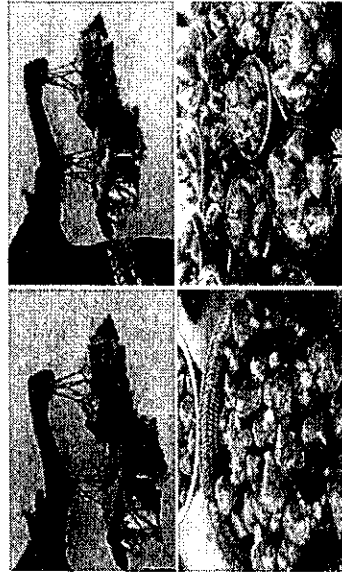
- ฝึกอบรมอาชีพให้ประชาชนถือว่าเป็นโครงการที่ดี ขอให้ขยายโครงการเพื่อการต่อยอดให้ประชาชน



นางสาวศศิธร วรรณกิจ อายุ 35 ปี บ้านหลักเมือง ม.2

8 มีนาคม 2568

#โครงการหมู่บ้าน



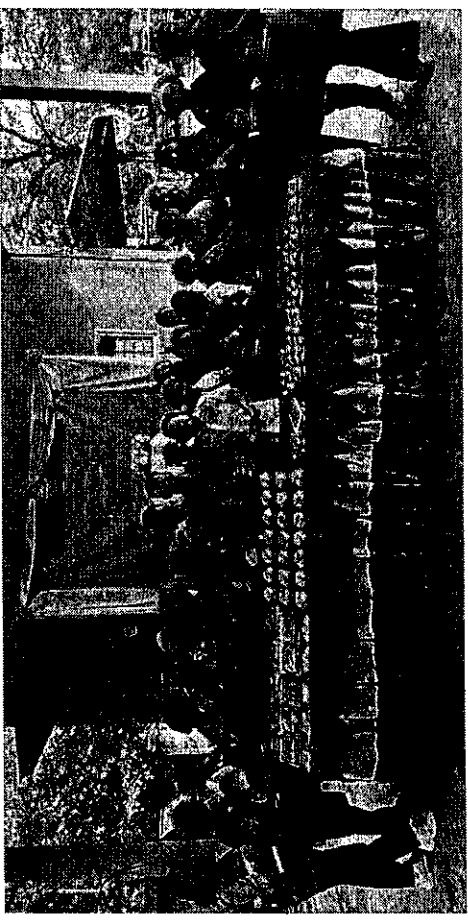
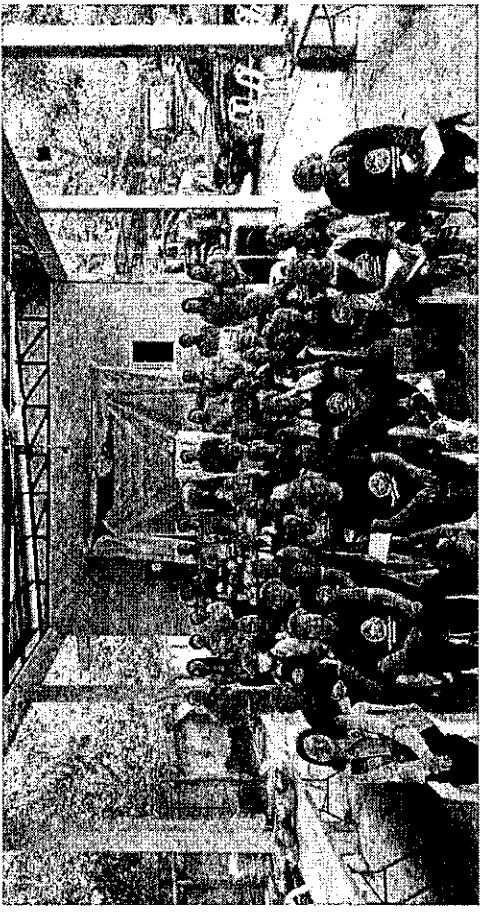
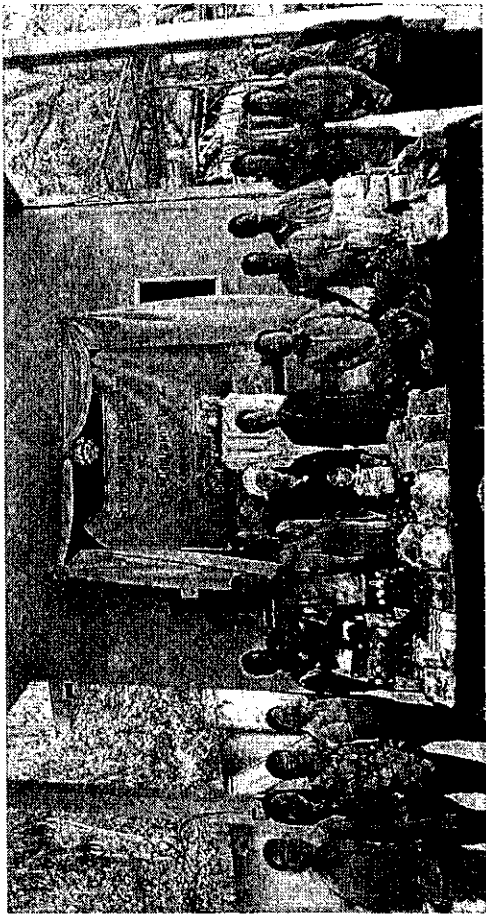
นางสาวศศิธร วรรณกิจ อายุ 35 ปี บ้านหลักเมือง ม.2

14 มีนาคม 2568

#โครงการหมู่บ้าน



2. ผีกองบรมราชาชีพให้กับประชาชนที่ลี้ภัย การทำอาหาร



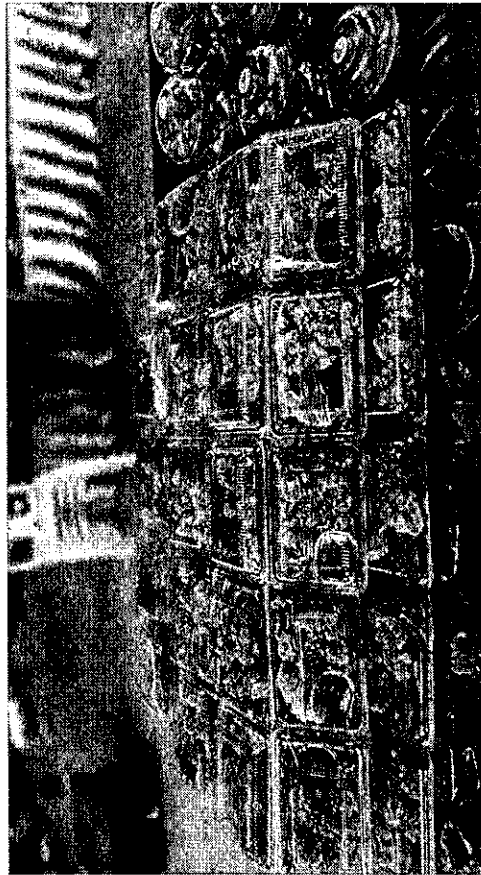
2. ฝึกอบรมอาชีพให้กับประชาชนหลักสูตร การทำอาหาร



2. ผักกอบรมอาชีพให้กับประชาชนหลักสูตร การทำอาหาร



2. มีเกือบหมดอาชีพให้กับประชาชนหลักอุตสาหกรรม การทำอาหาร



3. โครงการปรับปรุงจรรยาบรรณอาสาสมัครพัฒนาท้องถิ่น 3 (บ้านห้วยโลก หมู่ที่ 7)

งบประมาณ 1,246,000 บาท งบประมาณในการดำเนินโครงการ 1,083,000 บาท วันที่จัดทำโครงการ วันที่ 25 เมษายน – 23 กรกฎาคม 2568

ผลการดำเนินการ

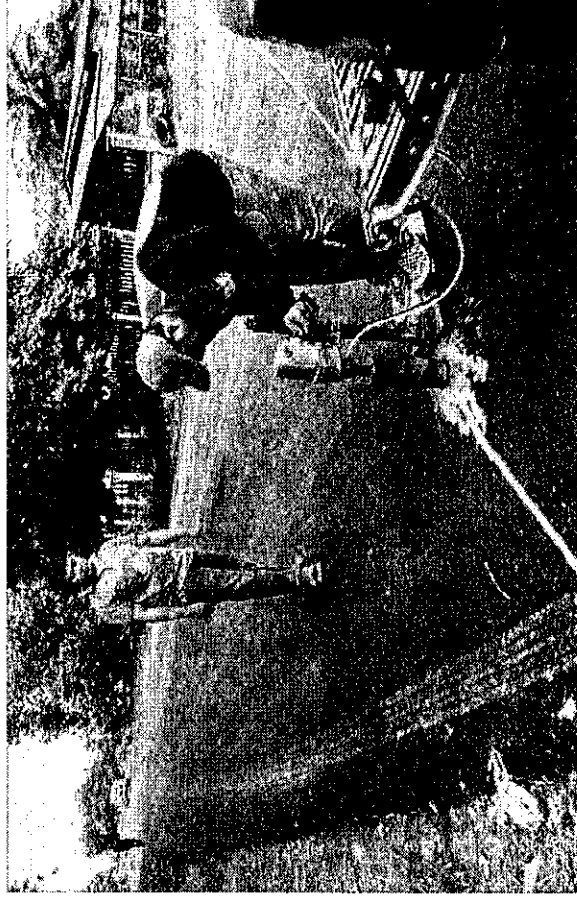
- การใช้งบประมาณมีความคุ้มค่า มีเงินคงเหลือจากการเบิกจ่าย ประชาชนสัจจะไปมาสะดวกคล่องกับความต้องการของประชากรเพิ่มขึ้น

ปัญหา อุปสรรค

- การเบิกจ่ายงบประมาณโครงการไม่เป็นไปตามแผน

ข้อเสนอแนะ

- เมื่อทำโครงการขยายถนนแล้ว ให้ปรับปรุงภูมิทัศน์ ตามถนน ตามซอยในหมู่บ้านไปด้วย



4. โครงการขยายตัวจรรยาบรรณวิชาชีพเภสัชกร บ้านศรีพรหม หมู่ที่ 10  
งบประมาณ 813,000 บาท งบประมาณดำเนินการ 650,000 บาท กั้นเงินแบบไม่กอหมีผู้กั้น

ผลการดำเนินการ

- อยู่ระหว่างดำเนินการ ทำสัญญากับ หจก. อุดมทรัพย์ อุดมทรัพย์ 2018 เมื่อวันที่ 17 ธันวาคม 2568

ปัญหา อุปสรรค

- การดำเนินการล่าช้าไม่เป็นที่พอใจ

ข้อเสนอแนะ

- ให้ดำเนินการตามแผนที่วางไว้และการเบิกจ่ายงบประมาณให้เป็นที่พอใจ

5. โครงการปรับปรุงท่อระบายน้ำท่อเหลี่ยมถนนวิสุทธิโยธาภิบาล 6 พร้อมปรับปรุงไหล่ทาง (บ้านกลางเมือง หมู่ที่ 11)  
งบประมาณ 500,000 บาท งบประมาณดำเนินการ 500,000 บาท กั้นเงินแบบไม่กอหมีผู้กั้น

ผลการดำเนินการ

- ใช้วิธีการเฉพาะเจาะจง อยู่ระหว่างการทบทวนราคากลาง

ปัญหา อุปสรรค

การดำเนินการล่าช้าไม่เป็นที่พอใจ

ข้อเสนอแนะ

- ให้ดำเนินการตามแผนที่วางไว้และการเบิกจ่ายงบประมาณโครงการให้เป็นที่พอใจ

## ส่วนที่ 4

### สรุปผลการดำเนินงานและข้อเสนอแนะ

#### 4.1 สรุปผลการดำเนินงานของเทศบาลตำบลนาจะหลวย ในภาพรวม 6 ยุทธศาสตร์

ยุทธศาสตร์	จำนวนโครงการ		จำนวนโครงการที่เบิกจ่าย	การเบิกจ่ายงบประมาณ
	จำนวนโครงการที่ปรากฏอยู่ในแผน	จำนวนโครงการที่ได้ปฏิบัติ		
1.การพัฒนาด้านการบริหารจัดการทรัพยากรธรรมชาติและสิ่งแวดล้อม	31	10	10	2,593,392
2.การพัฒนาด้านความเสมอภาคทางสังคม	35	17	17	1,613,716
3.การพัฒนาด้านเศรษฐกิจ	8	1	1	40,000
4.การพัฒนาด้านสร้างความเข้มแข็งของชุมชน	80	28	28	15,475,201
5.การพัฒนาด้านโครงสร้างพื้นฐาน	84	7	7	4,557,000
6.การพัฒนาด้านการพัฒนาองค์กร	16	2	2	120,000
รวม	254	65	65	24,399,309

#### 4.2 สรุปข้อเสนอแนะ

1. เสนอให้จัดหาที่ทิ้งขยะใหม่ ที่บ้านโคกใหญ่ เนื้อที่ 40 ไร่ เพราะหน้าฝนน้ำจากบ่อขยะไหลมาที่ถนน เพราะที่ทิ้งขยะในขณะนี้ เป็นต้นน้ำลำห้วยโลกในการนำน้ำประปามาใช้ในการบริโภคอุปโภคของประชาชน
2. สถานที่ไม่เหมาะสมเพราะสถานที่อยู่ที่เขตเทศบาลภูจองนายอย มีเศษกระดาษ เศษพลาสติกปลิวออกมานอกพื้นที่บ่อขยะ ขอให้ผู้รับผิดชอบกำจัดให้สะอาดเรียบร้อย
3. ตอนนี้อยู่เต็มพื้นที่ ขอให้เจ้าหน้าที่กำกับดูแลการเผาขยะให้รัดกุมมากกว่านี้ เพราะตอนกลางคืนเกิดวันเข้าในหมู่บ้าน ทำให้ประชาชนเดือนร้อนจากควัน
4. บ่อขยะโดนร่องเรียนทุกปี ถ้าจะนำไปทิ้งที่อำเภอดงขุดม จะใช้งบประมาณในการขนส่งมากพอสมควร ขอเสนอให้กรมการจัดทำแผนบรรจุที่ทิ้งขยะบ้านโคกใหญ่
5. ถ้าเทศบาลน้ำเย็น บุณชริก ขนขยะมารวมที่เทศบาลตำบลนาจะหลวย ปัญหาน้ำที่ไหลจากรถขยะทำให้ส่งกลิ่น ในเขตเทศบาลตำบลนาจะหลวย
6. ให้มีการแก้ไขปัญหาขยะจากต้นทาง ด้วยการคัดแยกขยะ ขยะเปียก ขยะแห้ง
7. เมื่อทำโครงการขยายถนนแล้ว ให้ปรับปรุงภูมิทัศน์ ตามถนน ตามซอยในหมู่บ้านไปด้วย
8. การลงนามในสัญญาล่าช้าไม่เป็นไปตามแผนการดำเนินงาน
9. การเบิกจ่ายงบประมาณโครงการให้เป็นไปตามแผน
10. ผูกอบรมอาชีพให้ประชาชนถือว่าเป็นโครงการที่ดี ขอให้ขยายโครงการเพื่อการต่อยอดให้ประชาชน

## ภาคผนวก



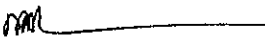
ประกาศเทศบาลตำบลนาจะหลวย  
เรื่อง การรายงานผลการติดตามและประเมินผลแผนพัฒนาของเทศบาลตำบลนาจะหลวย  
ปีงบประมาณ พ.ศ. ๒๕๖๘

อาศัยอำนาจตามความในระเบียบกระทรวงมหาดไทย ว่าด้วยการจัดทำแผนพัฒนาขององค์กรปกครองส่วนท้องถิ่น พ.ศ. ๒๕๔๘ แก้ไขเพิ่มเติม ฉบับที่ ๓ พ.ศ. ๒๕๖๑ ข้อ ๒๙ กำหนดให้ผู้บริหารท้องถิ่นเสนอผลการติดตามและประเมินผลต่อสภาท้องถิ่น และคณะกรรมการพัฒนาท้องถิ่น พร้อมทั้งประกาศผลการติดตามและประเมินผลแผนพัฒนาท้องถิ่น ให้ประชาชนในท้องถิ่นทราบในที่เปิดเผยภายในสิบห้าวันนับแต่วันที่ผู้บริหารท้องถิ่นเสนอผลการติดตามและประเมินผลดังกล่าว และต้องปิดประกาศไว้เป็นระยะเวลาไม่น้อยกว่าสามสิบวันโดยอย่างน้อยปีละหนึ่งครั้งภายในเดือนธันวาคมของทุกปี และมติเห็นชอบของคณะกรรมการติดตามและประเมินผลแผนพัฒนาเทศบาลตำบลนาจะหลวย

ฉะนั้น เทศบาลตำบลนาจะหลวย จึงประกาศผลการติดตามและประเมินผลแผนพัฒนาเทศบาลตำบลนาจะหลวย ประจำปีงบประมาณ พ.ศ. ๒๕๖๘ ระหว่างวันที่ ๑ ตุลาคม ๒๕๖๗ - ๓๐ กันยายน ๒๕๖๘ เพื่อประชาสัมพันธ์ให้ทราบโดยทั่วกันทั้งนี้ ประชาชนสามารถขอข้อมูลได้ที่ศูนย์ข้อมูลข่าวสารเทศบาลตำบลนาจะหลวย และทางเว็บไซต์ [www.nachaluay.go.th](http://www.nachaluay.go.th)

จึงประกาศมาเพื่อทราบโดยทั่วกัน

ประกาศ ณ วันที่ ๓๐ เดือน ธันวาคม พุทธศักราช ๒๕๖๘

ร.ต.อ. 

(ไพฑูล ภาษาพรม)

นายกเทศมนตรีตำบลนาจะหลวย